



ZPRAVODAJ
SPOLEČNOSTI SBĚRATELŮ
ČESKOSLOVENSKÝCH KNIHTISKOVÝCH ZNÁMEK



č. 86

ročník 2017



Zaplacení příspěvku na rok 2017 – Změna adresy

Příspěvky na rok 2017 zůstávají stále stejné, tj. **100 Kč pro sběratele do 70 let a 80 Kč pro sběratele nad 70 let**. Prosíme sběratele, kteří ještě nezaplatili příspěvky o jejich zaplacení. Platbu lze zaplatit buď:

- převodem na účet číslo: **2001115378/2010 (pozor došlo ke změně čísla účtu!!!)** (FIO banka), kde uveďte ve zprávě pro příjemce své jméno a příjmení. Jinak nejsme schopni odesílatele dohledat.
- nebo poštovní složenkou na adresu: **Zdeněk Rákosník, Hlavní 543, Šakvice, 691 67**
- v Pardubicích na místě setkání.

Bankovní účet jsme si zřídili, protože v poslední době řada členů nechtěla financovat služby České pošty. Převod do jiné banky je levnější. Zřízení a vedení účtu máme zcela zdarma, proto ani zde nejsou poplatky navíc.

Prosím zkontrolujte, že jste zaplatili za rok 2016 – rozšiřuje se nám počet neplatičů a celá společnost je živa pouze z výše uvedeného členského příspěvku. Pokud platíte i za rok 2016, uveďte tuto skutečnost při převodu peněz.

Hospodaření 2016

	Příjem	Výdej	Zůstatek
Převod z roku 2015			23.060,-
Příspěvky členů	13.281,-		36.341,-
Tisk Zpravodaje		1.680,-	34.661,-
Distribuce Zpravodaje		540,-	34.121,-
Poštovní ceniny		420,-	33.701,-
Cestovné		1213,-	32.488,-
ZŮSTATEK			32.488,-

Pozvánka na jarní setkání knihtisku – 11. března 2017 Pardubice

Jarní letošní schůzka naší Společnosti se bude konat v sobotu 11. března 2017 od 9 do 12 hodin ve velkém salónku restaurace Pivovarka, která je součástí pardubického pivovaru. Místo schůzky je vzdáleno cca 5 minut pěšky od pardubického vlakového nádraží a cca 2 minuty pěšky od autobusového nádraží (viz mapka).

V běžném provozu bude přilehlá restaurace, což dává možnost na popovídání a občerstvení (káva, čaj, 7 druhů piva a jiné) a zájemci zde mohou i poobědvat.

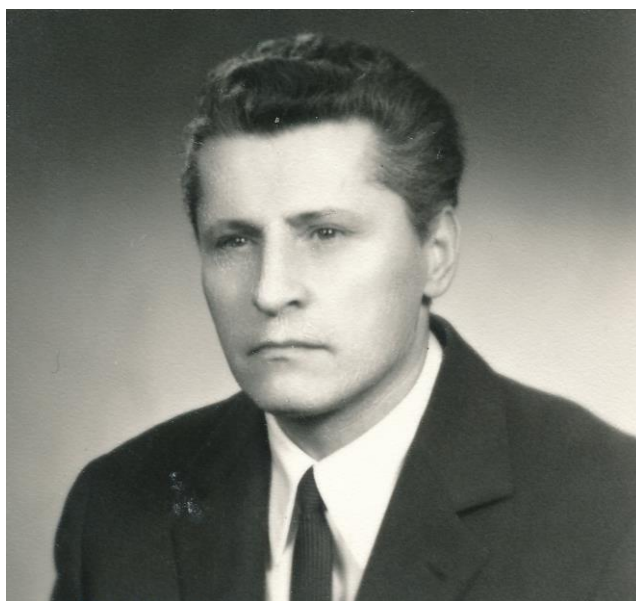
Protože setkání bude v Pardubicích, navrhuji pro zájemce možnost přespání v nějakém blízkém penzionu. Večer bychom mohli zajít na pivo a popovídat si o čemkoliv zajímavém. Pokud někdo má zájem o přespání, kontaktujte J. Chudobu – kontakt na poslední stránce.



Smutná zpráva

27. září 2016 ve věku nedožitých 93 let odešel do filatelistického nebička náš kolega, vynikající znalec Hradčan a autor řady příruček, publicista a kamarád

Zdeněk Ryvola



Pan Filatelista Zdeněk Ryvola,

se ctí a respektem píše těchto pár řádek o člověku, se kterým jsem měl společného koníčka a to filatelii. Civilním zaměstnáním byl učitel. Ve všech činnostech jak profesních, tak zájmových byl prostě perfektní. Určitě takto musel působit na každého, kdo se s ním znal. A odráží se to také v jeho publikacích, které vytvořil, a nám zde zanechal. Z lidské stránky skromný a tichý člověk. Ale ve věcech, ve kterých pracoval, byl odborník. Proto jsem si dovilil napsat do titulku filatelista s velkým „F“. Ve svých prvních studiích emise Hradčany nám to vrchovatou měrou dokazuje. Ale on nebyl jenom odborník na „Hradčany“, ale byl vlastně pravý knihtiskař. Z této techniky vzniku našich prvních emisí mu nebylo nic cizí. Takřka všechny emise studijně zpracovával.

První kontakt s ním byl v začátcích osmdesátých let minulého století pouze písemný, přes inzerát ve Filatelii v rámci emise Hradčany. To jsme si

pouze vyměňovali materiál a poznatky. Souběžně jsme takto pracovali jak my dva, tak ještě pánové Pellant a Hanák. Po několika desítkách měsíců a takto vyměněných dopisech jsme se na popud pana Pellanta setkali na burze v Praze U Nováků. V té době jsme již všichni čtyři pracovali na sestavování jen určitých rekonstrukcí hradčanských známek. Tam nám byla představena „obrázková“ studie E. Larsena 100h a 25h I. Na písemných studiích pracovali pouze Pellant, Ryvola a já. Později se přidali další autoři. A na tomto poli již začal vynikat kolega pan Ryvola. Hlavně svou precizností zpracování techniky a faktu. Nejprve s pomocí pana Pellanta jsme získávali informace z Poštovního muzea, ale později si to pan Ryvola vyjednal sám. Zde získával ty nejpřesnější informace pro své studie. Dodnes jsou nepřekonané!

Se změnou mého pracovního zařazení jsem začal jezdit po celé republice. A při cestách na Pardubicko či Chrudimsko jsem se po dohodě stavěl v Havlíčkově Brodu tzv. na kus řeči. Vždy to bylo setkání vřelé a „krátké“. Protože tím povídáním v jeho pracovním čase tak rychle uběhl, až jsme se oba divili. Po tzv. zmapování emise Hradčany se on pustil do dalších. Ale asi je méně známé, že dělal studijně třeba emisi 70. výročí narození T.G.M. Mimo jiné začal také novinové Sokol v letu. Ale později mi celou svou sbírku přenechal, protože jsem se u něho pochlubil, jak to dělám já. Již jsem ji sice předělal ke svým potřebám a poznatkům, ale jsem na to hrdý, že ji mám od pana Ryvolu. Tímto jsem hrdý, že naše životní a zájmové cesty se kdy protály. Poslední naše setkání bylo na poslední schůzce v Agropolu v Praze.

Tato vzpomínka na našeho kolegu pana Zdeňka Ryvolu se mi velice těžko psala, protože myšlenek a drobných a zajímavých informací je za ta léta moc a moc. Tímto za sebe ale i za Vás čtenáře vzdávám **hold jeho památce.**

Jiří Krňák

Smutná zpráva

Není to tak dávno, co jsem ve Zpravodaji 83 psal k devadesátinám našeho kolegy, velkého sběratele Osvobozené republiky, úspěšného vystavovatele a autora příruček na hodnoty OR 30, 185 a 250 hal **Bohumíra Pospíšila**. Nyní jsem obdržel smutnou zprávu, že ve věku 91 let 2. února 2017 zemřel.



Bohumíra jsem osobně poznal teprve před několika málo lety, ale vždy jsem se na setkání velmi těšil, pro jeho příjemnou lidskost, krásnou spisovnou mluvu s brněnským nářečím, a také hanáckou pohostinnost.

Povídání si o známkách bylo vždy nádherné pro jeho hluboké znalosti. Vždy jsem se dozvěděl řadu zajímavostí, o kterých jsem neměl vůbec tušení. Z mnoha vzpomínek mi najednou tane na mysl například jeho vyprávění o začátcích vystavování exponátu OR, složitostí s tvorbou studijních příruček, nebo z nefilatelistického života jeho vyprávění o chalupě u vody.

Bohumíre budeš nám chybět

Pepa Chudoba

10h červená - vývoj 91 známkového pole 4 tiskové desky

10h červená (5) byla spolu s 5h světle zelenou (3) první známkou nově vzniklého Československa, vydanou 18. prosince 1918 (vlastní tisk byl zahájen

16.12.1918). 10h červených známek bylo vytištěno velké množství. Literatura uvádí více jak 110 miliónů kusů. Jen 1 % nákladu bylo úředně perforováno v rozměru 11 1/2 (D, řádkové zoubkování).

Z důvodu použití knihtiskové technologie, kdy je víceméně každé známkové pole archu o 100 známkách originál, se vyskytuje velké množství vad. Některé z výrazných deskových vad si vybral Dr. Kubát do publikace "Monografie československých známek" vydané v roce 1968. Tento výběr vad nazýváme vadami monografickými.

Jednou z těchto monografických vad jsou populární "hodiny" u hodnoty 10h – červené (Pofis č. 5) na 91 známkovém poli (obr. 1). Jedná se o vadu negativu, tj. první fáze výroby tiskové desky, kdy se perokresba předlohy ofotí a zrcadlový obraz - negativ se překopíruje na kovovou desku a následně leptá. Tzn. "hodiny" naleznete na všech tiskových deskách této hodnoty, v případě 10h červené se jedná o 4 tiskové desky.



Obr. 1: hodiny na věži

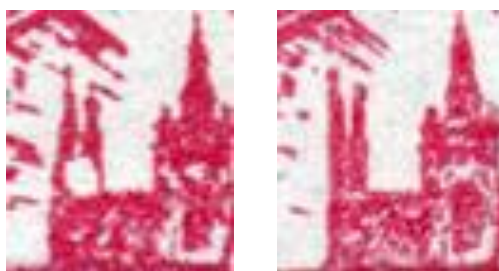


Obr. 2: retuš hodin na věži

V průběhu tisku bylo rozhodnuto o retuši této bílé skvrny - "hodin" na všech 4 tiskových deskách. Monografie říká, že u první tiskové desky bylo prohloubení zalito kovem. U druhé a třetí tiskové desky došlo k částečnému vylití prohlubně kovem a dorovnáno smáčknutím obou věží.

Tento článek má za cíl popsat vývoj retuše na čtvrté tiskové desce. Dr. Kubát v monografii píše, že vada byla odstraněna jen silným smáčknutím věží, což je zdeformovalo do tvaru nůžek. (obr. 2)

Z mého pohledu je tento postup nemožný. Pokud se podíváte na obrázek s DV, není v oblasti prvních dvou věží dostatek materiálu - kovu, aby vznikl efekt nůžek. Není co zmáčknout. Osobně si myslím, že došlo k výřezu celé plochy prvních dvou věží chrámu a následně vlepen nový kus plochy s vidlicí, tj. retuší. K této úvaze mne vede i jasně zřetelný fakt, kdy paprsky vlevo a nad první věží jsou ve variantě s vidlicí výrazně kratší a věže se nedotýkají. Nejbližší prostor kolem věží je prázdný. Znamky s výskytem deskové vady a retuše ve formě vidličky se vyskytují relativně běžně.



Oproti Monografii katalog POFIS uvádí 2 varianty retuše bez dalšího vysvětlení. Vidlice je zde uvedená jako retuš číslo 2. Co je a jak vypadá retuš číslo 1, dle tohoto katalogu, si lze prohlédnout na obrázku 3.



Obr. 3: Poškození původní retuše



Obr. 4: Další poškození původní retuše

Výskyt známky s touto variantou je velmi vzácný. Jak vidíte na obrázku, oprava je velmi nepovedená. Jedná se ale vůbec o opravu - retuš? Není to spíše poškození původní retuše ve formě vidlice?

Snažil jsem se získat více exemplářů známky s touto formou a přikládám obrázky s detailem prvních dvou věží chrámu:



Je zde jasně vidět vývoj celé oblasti kolem prvních dvou věží chrámu. Podle mne se v tomto případě nejedná o další retuš, ale o vývojovou fázi původní vidlice, jako jediné retuše, která byla na 91 známkovém poli 4 tiskové desky provedena.

Tento vývoj však pokračoval. Jak byla tisková deska namáhána během tisku, došlo k odlomení a deformaci části vlepené během procesu retušování – obr. 4.

Zatím jsem měl možnost vidět jen tři exempláře známky s touto formou poškození původní retuše. Domnívám se, že se jedná fázi, která nastala při tisku závěrečného množství archů. Je také možné, že se vyskytují známky z fáze, kdy se celá část původně vlepeného kusu z tiskové desky odlomila a věže na výtisku úplně chybí.

Níže na obrázcích vidíte detaily poškození ze zmíněných 3 exemplářů. Je zde vidět, že k pohybu deformace nedochází. Maximálně se mění "ostrost" spodní části zbytku původních věží.



Budu vděčný za konstruktivní komentáře i jiné návrhy scénářů jak mohl vývoj této zajímavé známky v minulosti vypadat.

Josef Matoušek

Josef@hradcany-stamps.com

<http://www.hradcany-stamps.com>

Reakce redaktora na článek:

Kolega Matoušek hezky zpracoval problematiku poškození retuše na 1. a 2. věži u známky 10 hal Hradčany 4. TD ZP 91, kde sesbíral opravdu velmi vzácný – raritní - materiál. Nesouhlasím však, že by bylo technicky neproveditelné vzít kleště a na tiskové desce přimáčknout věže k sobě. Protože vyzývá k návrhům jiných scénářů, činím tak.

Jedním z hlavních argumentů kolegy Matouška je, že kovu je v dané oblasti málo. Jestliže se podíváme na známku, tj. z 2D pohledu, vidíme, že kovu je zde opravdu málo. My však musíme na problematiku koukat z 3D pohledu tiskové desky, která má reliéf a kde hloubka netisknoucího místa se neprojeví u tištěné známky – prostě netiskne. U původní vady mohla být drobná netisknoucí prohlubeň, a následně by po smáčknutí a nahrnutí kovu doprostřed bylo kovu již dostatek. V procesu knihtisku vidím podobnost s daktyloskopií.

Přimáčknutí kovu k sobě by vyvolalo především střížné napětí v základnách věží, tj. zde je materiál nejméně pevný. Vlivem nárazů při tisku a malé pevnosti materiálu v daném místě, by se očekávalo postupné uvolňování věží na desce a

jejich postupné padání. To se projevilo i při tisku, a zde o tom kolega Matoušek velice zajímavě píše.

Na druhou stranu, přidání kovu je velmi problematická operace, bez jakékoliv jistoty výsledku. Musí se zabrousit deska, přidat kov a následně oblast prorýt. Nárazy tiskové desky mohou způsobit postupné uvolňování přidaného kovu a objevuje se původní vada. Pevnost materiálu je však malá na rozhraní tisková deska/přidaný kov. Případné poškození se projeví odpadáváním kovu, nikoliv ulamováním věží.

Uvítám i k tomuto názoru diskuzi, protože po 100 letech zjistit pravdu je často velmi obtížné.

Pepa Chudoba

Radosti s obyčejným skartem

Ústřížky poštovních průvodek, poukázek a jiných formulářů či celin, po uplynutí úložní doby, pošta prodávala na kila jako skart. Některými sběrateli byl přehlížen, dokonce se mu v dobách první republiky říkalo brakový. Pro sběratele, kteří rádi objevují zajímavé kombinace známek, razítek či formulářů je to zajímavý sběratelský materiál. Katalogy většinou oceňují pouze větší části formulářů tzv. dvoutřetinové, ale těch není tolik a i jejich cena je neúměrně vyšší.

Na následujících obrázcích chci ukázat, co lze na těchto ústřížcích najít. Na obrázku č. 1 jsou ukázky jedno známkových frankatur. Takto lze sestavit celou řadu od hodnoty 25 h až do 1000 h. Na obrázku u hodnot 500 h je známka jak z I., tak z II. tiskové desky (4. spirála uzavřená).

Lze najít i opak, vícenásobné frankatury se známkou jediné hodnoty. Jak ukazuje obrázek č. 2, nejen u nižších hodnot, kde lze uvažovat o nedostatku známek vyšších hodnot, ale i u poměrně vysoké hodnoty 100 h.



Obr. 1: Ukázka jedno známkových frankatur



Obr. 2: Z obou stran vyobrazené průvodky s násobnými frankaturami

Hledané jsou i více barevné frankatury počínaje od tří barev až třeba po pětibarevné. To ukazuje obrázek č. 3. Ty mohou být sestaveny jen ze známek emise Hradčany nebo i jako kombinace dalších, souběžně vydaných emisí.



Obr. 3: Více barevné frankatury

Mimo zde ukázané ústřižky, které spíše lahodí oku, lze najít i další zajímavé, ale ne již tak výrazné a vhodné pro reprodukci. Mohou to být ústřižky, kde jsou známky s deskovou vadou, neúředním – soukromém zoubkování, perfiny, spirálové či příčkové typy. Oblíbená jsou popřevratová, vlaková, konduktérská razítka, poštovny a další. Záleží na tom, jaký materiál máte a co vás zajímá.

Zajímavé jsou i ústřižky z neběžných poštovních celin či formulářů. Takové jsou ve větším celku dosti drahé a třeba i nedostupné. Na obrázku 4 je ukázka ústřižků z poukázek k poštovní příkazce. Ty byly určeny k výběru malých dlužných částek, u kterých nemusela být přiložena faktura či účet. Bližší podrobnosti lze najít v Katalogu celin II. díl, který vydal Pofis. Tam je i zmínka o skartových ústřižcích.



Obr. 4: Poukázky k poštovní příkazce

Ještě více zajímavé jsou tzv. vojenské poštovní poukázky. Jsou málo známé a nemají zcela objasněn účel použití, ke kterému byly vydány. Byly používány pro výplatu příspěvku na výživu, jak vyplývá z textu na poukázce, zřejmě pro rodinného příslušníka dělesloužícího vojáka. Vypadaly jako běžné rakouské poštovní poukázky s trochu upraveným textem, ale navíc vpravo byla ještě další část oddělená průpichem. Na té je uvedeno jméno, hodnost vojáka, jeho útvar a další údaje sloužící k ověření důvodu poskytnutí výživného.

Výživné bylo vypláceno zřejmě jen v době míru, a tak po skočení války, zbylo vojenských poštovních poukázek větší množství a poštovní správa je po odtržení pravého identifikačního útržku dala k poštovním přepážkám jako běžné poštovní poukázky. Takto vypotřebovávala i další rakouské formuláře i celiny.

Všechny ústřižky, které mám, byly použity v únoru 1919 a mají vylepeny známky od 25 h až po 120 h a to jak rakouské známky nebo Hradčany, případně obojí jako smíšené frankatury. Poštovné odpovídá I. tarifnímu období kdy byla

nejmenší výplatné 25 h za zasílanou částku do 50 Kč. Za každých dalších započatých 50 Kč bylo poštovné zvýšeno o 5 h.



Obr. 5: Vojenské poštovní poukázky

Nejsou to žádné vzácnosti, ale prohlížení ústřížků mi připravilo zábavu po mnoho večerů.

Hamr František

Deskové značky u známky 5 hal Sokol v letu v letech 1924 a 1925

Je to již poměrně dávno, kdy jsem se rozhodl sbírat novinové známky, emise Sokol v letu, se specializací na deskové značky. Kdo zná lépe problematiku této emise, tomu je jasná moje tehdejší naivita. Mně to dochází teprve s lety. Je zhola nemožné dosáhnout koncového stavu!!! Dnes je mi to zřejmé, tehdy jsem byl mladistvý a nerozvážený (prý to s přibývajícím věkem není lepší). Na druhou stranu – není krásné vědět, že se mi ale opravdu nemůže stát, že bych pinzetou zasunul do podkrytého okénka poslední chybějící známku a spokojeně mohl zaklapnout album s povzdechem „A je to!“?

S přibývajícím věkem jsem si sem tam pořídil sbírku či sbírečku, ze které jsem vyzobal dle chybějících políček jednotlivosti, doplňoval nové mezernice či dělicí a vyrovnávací linky. Kupoval jsem jednotlivé známky a čtyřbloky a sledoval, jak z ničeho se album pomalinku plní a utěšeně „tloustne“.

Doba se také mění – vždyť vzpomínám, jaká to byla nádhera přijít do prodejny filatelie v Praze na Palmovce k panu Kovářovi a prohrabat 3 zásobníky doslova narvané materiálem v cenách v řádu korun. Realita dneška? Snažím se projít pražské obchody alespoň 2x ročně a když je mi nabídnuto více než deset rohů, je to hodně. Když se podíváte na burzy, tento materiál dnes není na stolech, ba ani pod nimi. V aukcích je to obdobné, alespoň donedávna. V poslední písemné aukci konané pod hlavičkou Majer & Thraumb byla na prodej řada velmi zajímavých položek s různými vrásami či přeložkami na většině hodnot a několik celých archů. Kromě těchto samostatných položek byla na prodej i mimořádná sbírka obsahující zejména rohové známky s deskovými označeními. Byl jsem velmi potěšen, že jsem si ji mohl koupit za dle mého názoru přijatelnou cenu cca 80 tis. Kč včetně aukčních poplatků (vyvolávací cena byla směšných 5 tis. Kč).

Tímto stručným výčtem jsem se konečně dostal k podstatě tohoto článku. Valné většině sběratelů deskových značek této emise je známa tristní situace u materiálu s DZ u hodnoty 5 hal z let 1924 a 1925. Zobrazení těchto DZ katalogy neuvádějí (nebo alespoň já jsem je neměl k dispozici) a na trhu tyto známky za normálních okolností vlastně nelze ani sehnat, kromě drobných výjimek.

Já osobně jsem měl to štěstí, že jsem před drahným časem získal k dispozici podklady zpracované bratry Žampachovými, na kterých byly, byť v poměrně špatném rozlišení, zobrazeny jednotlivé DZ tak, jak jim byly známy, v rozložení (vzájemných pozicích levých a pravých stran) jak si oni dle nejlepšího vědomí mysleli, že tyto páry k sobě patří. Oba dokumenty předkládám na obrázku 1 a 2.

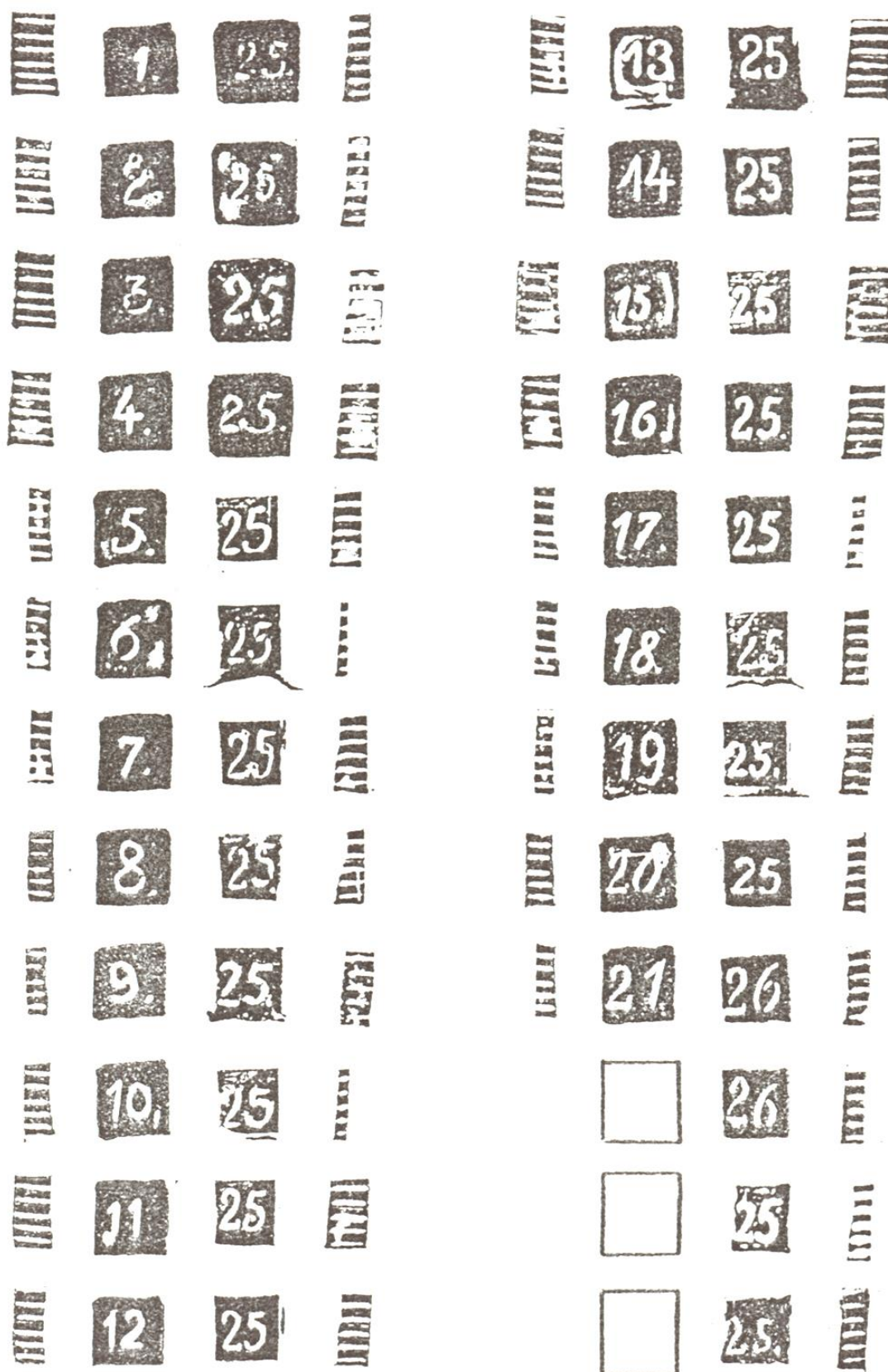
Informace o DZ známé bratřím Žampachům – ročník 1924

IIII	1	24	IIII		
I	2	24	IIII		
				24	13
IIII	4		IIII	24	14
IIII	5		IIII	24	15
IIII	6		IIII	24	16
I	7		IIII	17	24
IIII	8		IIII	18	24
					24
			IIII	20	

Obr. 1 – Rozložení DZ dle bratří Žampachů – rok 1924 (archiv autora)

Pozn.: Desku 4-(24) j, uvedenou v poznámkách bratří Žampachů, jsem na vlastní oči bohužel nikdy neviděl, proto nemůžu potvrdit její existenci.

Informace o DZ známé bratřím Žampachům – ročník 1925



Obr. 2 – Rozložení DZ dle bratří Žampachů – rok 1925 (archiv autora)

Postupem času, i díky sděleným bohatým zkušenostem přítele Vladimíra Malovíka, se mi pomalinku daří pronikat do některých tajů této problematiky. Pokusím se na následujících stránkách podělit o informace, které mám aktuálně k dispozici a samozřejmě budu rád, pokud je další sběratelé doplní, ať již svými znalostmi nebo obrazovým materiálem.

Nejdříve popíši současný stav dle znalostí bratří Žampachů. Následně uvedu výsledky sběratelů novinových známek, u kterých došlo ke konsensu přiřazení známek s označením desky a ročníku (ZP 91 a 100). Protože nejsou známy všechny dolní desetipásy s DZ, provedou se případné změny, až budou předloženy prokazatelné důkazy (minimálně ve formě dolních pásů) o jiném řazení deskových značek. Všechny známé desetipásy jsou vyobrazeny v tomto článku.

Pro úplnost uvádím, že úmyslně zobrazuji celé známky včetně ochranných rámců, počítadel a desetinných pomlček, neboť ty v některých případech pomáhají účinněji rozlišit tiskovou desku než číslo samé. Podobnost některých značek je někdy velmi vysoká.

Seznam DZ známých našemu autorskému kolektivu

Jak z níže předložených obrázků plyne, nejsou ve všech zobrazených případech přiřazeny odpovídající dvojice označení TD a roku. Našemu kolektivu nejsou známy další rohové známky s DZ, které by mohly doplnit chybějící materiál. U chybějících stran TD není známa jejich podoba, je tedy možné že z důvodu nedokonalosti tiskového procesu, nebo poškození TD, byly tyto části archů odstraněny (odříznuty), případně tyto archy nenesly označení TD.

S vysokou mírou pravděpodobnosti byly v roce 1924 vytištěny 2 TD bez označení (forma s ochranným rámem bez pole pro označení TD). Této skutečnosti napovídá jak technologie výroby TD, tak použité ochranné rámy, jakož i tisková barva.

Deskové značky z roku 1924 (u všech DZ poznámka 1):



DZ 1 – 24

DZ 2 – 24



DZ 5 – (24), poznámka 2 a 6



DZ 6 – (24), poznámka 2 a 6



DZ 7 – (24), poznámka 2 a 6



DZ 8 – (24), poznámka 2, 3 a 6



DZ 13-24

DZ 24 – 14, poznámka 5



DZ 24 – 15, poznámka 5



DZ 24 – 16, poznámka 3



DZ 17 – 24, poznámka 3



DZ 18 – 24, poznámka 5



Troj páska DZ 17-24 s celou dělicí a vyrovnávací linkou



DZ 19 – 24



DZ 20 – (24)

Deskové značky z roku 1925 (u všech DZ poznámka 1):



DZ 1 - 25

DZ 2 - 25, poznámka 3



DZ 3 - 25

DZ 4 - 25



DZ 5 - 25, poznámka 3 a 6

DZ 6 - 25, poznámka 5 a 6



Troj páska DZ 5-25 s celou dělicí a vyrovnávací linkou



DZ 7 - 25, poznámka 5 a 6

DZ 8 - 25, poznámka 6



DZ 9 - 25, poznámka 3

DZ 10 - 25



DZ 11 - 25, poznámka 4



DZ 12 - 25, poznámka 4



DZ 13 - 25, poznámka 3



DZ 14 - 25



DZ 15 - 25, poznámka 5



DZ 16 - 25, poznámka 5



DZ 17 - 25, poznámka 3



DZ 18 - 25



Troj páska DZ 17-25 s celou dělicí a vyrovnávací linkou



DZ 19 – 25, poznámka 7



DZ 20 - 25, poznámka 5



DZ (21) – 25, poznámka 8



DZ (22) – 25, poznámka 8

Pozn. 1: Problémem zůstává přiřazení označení ročníku k pořadí (číslo) deskové značky – zde se opakovaně setkávám s datací jedním i druhým způsobem (označení ročníku vlevo nebo vpravo) a bez doložení celých spodních pasů se nám nepodaří posunout dál jedním či druhým směrem.

Pozn. 2: Zatím se mi nepoštětilo mluvit s nikým, kdo by dokázal vysvětlit absenci pravých rohů u některých desek roku 1924 stejně jako levých v roce 1925 (je zřejmé dále ze zobrazení).

Pozn. 3: Použití dělicí a vyrovnávací linky v roce 1924 se mi prozatím podařilo doložit toliko u tří desek – 8-24, 24-16 a 17-24. Dělicí linka u 8. desky je prokazatelně jiného tvaru než u obou ostatních. Je možné, že došlo k jejímu ohnutí a následnému dalšímu použití v průběhu výrobního procesu. Lze předpokládat, že u desek 24-16 a 17-24 se jedná o otisk totožné DL – potvrdit to definitivně bude možné až po nalezení levého dolního rohu dostatečné

velikosti s otiskem celé DL. Dělicí a vyrovnávací linky v roce 1925 se vyskytují u desek 2-25, 5-25, 9-25, 13-25 a 17-25.

Pozn. 4: U TD 11-25, 12-25 se v průběhu tisku s vysokou mírou pravděpodobnosti vyskytly technologické potíže projevující se nejspíše nedokonalým přitlačením tiskové desky na tiskový papír. Řešením tohoto problému bylo přerušení ochranných ráků. U hodnoty 5 hal známe pouze u těchto dvou TD nepřerušené i přerušené OR. Vyzýváme všechny čtenáře, aby prohlédli svoje sbírky a porovnali zobrazený materiál se svoji sbírkou a doplnili naše znalosti.

Pozn. 5: DZ 24-14 vlevo, 24-15 vpravo, 18-24 vlevo, 6-25 vpravo, 7-25 vlevo, 15-25 vpravo, 16-25 vlevo, 20-25 obě jsou nám známy výhradně se zobrazeným přerušením ráku. Protože je možné, že se jedná o obdobný případ, jako výše popsaný v poznámce 4, byli bychom potěšeni, aby sběratelé prohlédli své sbírky a poslali nám své poznatky. Zároveň vyzýváme k obezřetnosti a sledování případného přerušení, či naopak nepřerušení ochranných ráků.

Pozn. 6: Vzhledem k předložení obrazového materiálu v podobě spodního pásu TD 6-25 byly dle našeho názoru ukončeny dlouhodobé spory o podobě levých stran TD 5, 6, 7 a 8, kdy nebylo zřejmé, která skupina těchto značek pochází z roku 1924 a která z roku 1925. Z důvodu existence desetipásu, lze považovat za nezpochybnitelné výše zobrazené řazení.

Pozn. 7: U DZ 19-25 nedisponuje kolektiv sběratelů obrazem levé deskové značky s číslem 19, jehož podoba je ale zřejmá z materiálů bratří Žampachů, viz obrázek 2. Existence této DZ byla potvrzena dražbou v aukci.

Pozn. 8: Je vysoce pravděpodobné, že TD s označením 21-26 a ?-26 (není známa podoba levé strany TD) byly tištěny již v roce 1925. I této skutečnosti napovídá jak technologie výroby TD, tak použité ochranné ráky, jakož i tisková barva.

Ukázka existujících desetipásů:



DZ 1-24

DZ 2-24

DZ 24-13

DZ 6-25

DZ 17-25

Vyzýváme širokou sběratelskou obec k předložení obrazového materiálu prokazujícího zde neuvedené deskové značky, dělicí a vyrovnávací linky, případně mezernice (v jakékoliv obrazové podobě), u uvedených, ale nezobrazených materiálů v jejich skutečné podobě. V případě vlastnictví velkých bloků o zaslání skenu (minimálně 600 DPI).

Závěr

Je smutnou kapitolou sběratelské historie, že zatímco jiné zcela podružné (alespoň dle autora článku) kapitoly filatelie jsou zmapovány do nejmenšího detailu, známce vydané v nejvyšším nákladu v československé historii (3 606 330 000 ks) byla dosud věnována minimální pozornost. Může to být i tím, že naši předkové v popřevratovém období měli zcela jiné starosti.

Závěrem bych chtěl poděkovat p. Josefu Chudobovi za laskavou korekci textu a pánům Malovíkovi a Kolesarovi za věcné připomínky a poznatky.

Michal Hauzr

Obsah 86. čísla Zpravodaje

Zaplacení příspěvku na rok 2017 – Změna adresy	2
Hospodaření 2016	2
Pozvánka na jarní setkání knihtisku – 11. března 2017 Pardubice	3
Smutná zpráva	4
10h červená - vývoj 91 známkového pole 4 tiskové desky	6
Radosti s obyčejným skartem	11
Deskové značky u známky 5 hal Sokol v letu v letech 1924 a 1925	15
Obsah 86. čísla Zpravodaje	28

Zpravodaj Společnosti sběratelů československých knihtiskových známek je neprodejnou tiskovinou, vydávanou pro vnitřní potřebu členů společnosti. Je vydáván nepravidelně, ale nejméně 2x do roka. Za redakční úpravy odpovídají a na přípravě se podílí členové společnosti. Za obsah článků odpovídají jejich autoři. Neprochází jazykovou úpravou. Rukopisy, články, připomínky a nové poznatky či jinou korespondenci zasílejte na adresu: **Josef Chudoba, Křížová 1614/8, 463 11 Liberec 30**, Telefon: 603 472 395, e-mail: josef.chudoba@tul.cz