

# Z P R A V O D A J



sekce

## KNIHTISKOVÝCH VYDÁNÍ ČS. ZNÁMEK


při komisi čs. známky SČSF

číslo 14

1989

POŠTOVNÍ PŘÍKAZKA

50 s

na *dvacetčtyř* Kč 

Odesílatel

Hoep. čas. „Kodym“  
Praha II., Hoep. ... .. 10.

POŠTOVNÍMU ÚRADU

*Děčín*  
*u Louka.*

Velké barevné skvrny na známkách 5 h Holubice

V současné době dokončuje sekce knihtiskových vydání čs.známeček při komisi, čs.známky GOSSP rozsáhlou studii o hodnotě 5 haléřů emise Holubice 1920. Jsou v ní přehodnoceny dosavadní poznatky publikované v odborné literatuře podle nové filatelistické terminologie /1/.

V úvodu studie předpokládají autoři široký sběratelský zájem a očekávají, že sběratelé předloží postupně další, dosud neznámé doklady, které umožní průběžné doplňování studie. Příspěvkem k tomu je i tato úvaha z oblasti deskových vad, které se jeví na známkách jako barevné skvrny. Shrnují se poznatky z dlouholetého studia, které přinesly i rozdílná stanoviska jednotlivých sběratelů i pracovních skupin.

Přednosti a nedostatky tisku čs.známeček knihtiskem jsou v odborné literatuře podrobně popsány /2,3,4 a další menší publikace/. Jedním z nepříznivých vlivů na vzhled známek jsou velké barevné skvrny v různých částech obrazu známky. Podrobnosti o vzniku barevných skvrn u prvních našich známek - Hradčan, jsou uvedeny v 1.díle Monografie /2/ na str.176. Obdobně vzniklo velké množství barevných bodů, skvrnek a několik velkých skvrn i na známkách 5 h Holubice.

Jsou to především barevné skvrny, vzniklé během tisku vniknutím nežádoucích cizích částic zpravidla na tiskovou desku. Vady jsou na známkách patrné jako barevná místa s bílými okraji / obr. 1 a 2 /. Uvedené dvě vady vznikly při tisku známek modrou barvou. Na které tiskové desce se tak stalo, nebylo zatím určeno, přestože se dochovaly přepážkové archy od všech desek pro tisk modrou barvou. Předpokládá se proto, že se jedná o nahodilé vady vzniklé a zaniklé během tisku.



obr. 1



obr. 2

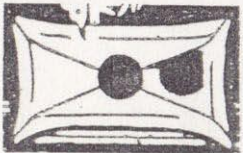
Další majimavou skupinu tvoří velké barevné skvrny vzniklé na tiskové desce před začátek tisku. Jsou známy na 91. známkové poli 13. tiskové desky / obr. 3 / a na 70. známkové poli 14. tiskové desky / obr. 4 a 5 /. Uvedenými vadami se tisklo jen málokdy barvou. Vad, vznikly v období od přenosu obrazu známky z druhého negativu do zhotovení tiskové desky, pravděpodobně galvanickou cestou. Obě vady existují na celém nákladu pořízeném z těchto desek, kterými se tisklo současně. S přihlédnutím k celkovému nákladu známek vytisknutých těmito deskami připadá na jednu tiskovou desku asi 32.750 přepážkových archů. Totéž množství připadá tedy známky s deskovou vadou na 91.ZP 13.TD a celkem na obě varianty deskové vady na 70.ZP 14.TD.

Barevná skvrna na 91.ZP 13.TD /obr. 3 /zůstala po celou dobu tisku beze změny.

Barevná skvrna na 70.ZP 14.TD má dvě varianty. První zaplňuje téměř celý prostor mezi horní a dolní pravou úhlopříčkou v psaníčku a pochází pravděpodobně z počátku tisku / obr. 4 /. Druhá varianta má již skvrnu menší se zbytky původní skvrny / obr. 5 /. Kromě těchto skvrn jsou na celém nákladu další iracionálnější vady: přerušené barevné peříčko v dolní části pravého křídla, barevný bod na horní dlouhé lince v psaníčku, seskupení barevných skvrnek a bodů v horní části pravého i levého křídla / obr. 6 /.



obr. 3



obr. 4



obr. 5



obr. 6

Dosud nebylo zjištěno, zda v této skvrně na 72.2F /obr. 4 / se v průběhu tisku zmenšovala nebo opačně, zda tisk byl za-  
hájen menší skvrnou /obr. 5 /, která se během tisku zvětšo-  
vala. Zajímavé je též, že skvrna má jen určitou tv. velikost,  
zájné postupně zmenšování nebo zvětšování.

Těmto vadám vlnění sběratelů je věnována pozornost v letech  
letech a postupem času vznikla v polistatě i v různých steno-  
viska. Tak se stalo, že v 2.díle Monografie /5/ jsou obě  
varianty zařazeny mezi vady tiskových desek. Později v rámci  
činnosti pracovní skupiny při komisi čs.známky v letech  
1971- 1977 byla menší vada / obr. 5 / zařazena mezi opravy  
deskových vad jako sekundární retuš. Tak také byla publiko-  
vána v katalogu Krajské výstavy poštovních známek Liberec 78,  
/5/ a Šumperk 82 /5/.

V současné době při přehodnocování dřívějších poznatek /1/  
jsou všechny vady / obr. 3 až 6 / zahrnuty mezi nahodilé vady.

Pozornost sběratelů se také delší dobu obrací k velké  
barevné skvrně na 56. známkovém poli 1. tiskové desky v barvě  
modré / obr. 7 / a v barvě fialové / obr. 8 /.



obr. 7.



obr. 8



obr. 9



obr. 10

Odchyłka kresby, jak je známa z dochovaných přepážkových archů a jednotlivých známek, je na celém nákladě známek vytisknutých 1. tiskovou deskou. V současné době se odhaduje 80.000 přepážkových archů v barvě modré a 40.000 archů v barvě fialové. Desková vada vznikla již před zahájením tisku. Jedná se o tiskovou desku, kdy se v blízkosti na 45. známkovém poli nacházela nejznámější odchyłka kresby - dřívě primární retuš v barvě modré i fialové.

Při dlouholetém studiu těchto známek došli sběratelé v poistatě ke dvěma různým závěrům o vzniku / této odchyłky kresby:

První předpokládá, že se jedná o opravu vady před zahájením tisku přímo na tiskové desce - dřívě pozitivní primární retuš.

Druhý předpokládá, že se jedná o náhodně uchycenou kovovou částici před zahájením tisku.

Žádnou alternativu nelze ani dnes spolehlivě prokázat a doložit, poněvadž záležitost se odehrála před zahájením tisku a vlastní tisková deska se nedochovala.

První alternativa, zveřejněná v 2. díle Monografie /3/, katalogu Oblastní výstavy Modřany 1972 /5/, katalogu Krajské výstavy Liberec 1978 /5/ a ve Specializované příručce /6/, vychází z těchto předpokladů:

- při leptání tiskové desky došlo k nežádoucímu proleptání místa, které mělo tisknout /znázornění pohledu na tiskovou desku je na obr. 9/. Důvody, proč nebylo toto místo na tiskové desce chráněno před leptáním, mohou být různé.
- pracovník tiskárny vadu desky zjistil, před zahájením tisku ji opravil doplněním nepatrné kapky liteřiny - dřívě pozitivní retuš. Přitom liteřina s ohledem na svoje vlastnosti zasáhla nepatrně do správně vyleptaných vodorovných ozdobných kreseb /znázornění je na obr. 10 šrafováním/. Současně však nezaplnila zcela poškozené místo.
- známky v barvě modré mají na celém nákladu skvrnu s bílými okraji a s malými rozdíly / obr. 7 /, známky v barvě fialové mají skvrnu téměř bez bílých okrajů / obr. 8 /. K tomu mohlo dojít po skončení tisku modrou barvou při čistění desky tím, že nepatrná místa po stranách skvrny byla zaplněna a při tisku fialovou barvou fialovou barvou splývá již, skvrna téměř s ostatní kresbou.

- náhodné přichycení pravděpodobně kovové částice na desku před zahájením tisku nebylo při této alternativě považováno za možné s ohledem na velké množství archů, vytisknutých touto deskou - podle současných odhadů asi 80.000 archů v barvě modré a 40.000 archů v barvě fialové

Druhá alternativa, ke které dospěla většina sběratelů soustředěných v současné sekci knihtiskových vydání, vychází z předpokladu, že se jedná nejspíše o uchycení pevné částice kovu na tiskové desce, kolem něhož se v důsledku převýšení při tisku vytvořil bílý okraj. Jeho tvar a rozměr se opotřebováním desky postupně měnil a zmenšoval. Částice kovu tam zůstala i po skončení tisku modrou barvou a po očištění desky před zahájením tisku fialovou barvou a zůstala tam po celou dobu tisku touto barvou.

Dalším důvodem pro toto stanovisko je okolnost, že je nepravděpodobné, aby tiskárna při opravě litéřinou provedla opravu tak nedbale, že nezaplnila a nezahladila celou část vad.

Z hlediska sběratelského zůstává pak 56. známkové pole na 1. tiskové desce zajímavé tím, že známek existuje stejné množství jako deskových odchylek na 45.ZP v barvě modré i fialové. Dále tím, že se nejdená o nahodilou vadu vzniklou až v průběhu vlastního tisku. Dochována na celistvostech je pěkným doplňkem specializované sbírky.

Vedení sekce uvítá předložení bližších dokladů k uvedeným barevným skvrnám.

Použitá literatura a ostatní podklady:

- 1/ Československá filatelie - publikace výstavy PRAGA 1988
- 2/ Monografie čs.známek 1.díl 1968
- 3/ Monografie čs.známek 2.díl 1971
- 4/ Monografie čs.známek 4.díl 1986
- 5/ Výstavní katalogy Modřany 1972, Liberec 1978, Šumperk 1982
- 6/ Specializovaná příručka 1988
- 7/ Různé odborné články ve filat.časopisech a jiných publikacích

Zpracoval: Antonín Michele, listopad 1988

Pracovní skupina HOL.-OR sekce knihtisku

Osvobozená republika 50 h zelená - řádek 13 3/4

Známky s tímto druhem zoubkování se vyskytují ojediněle a pochází ze sešitkového vydání této-běche. V prvním díle monografie čs. známek, str. 194, je uvedeno, že tyto známky byly v prodeji od 8. června 1923. Tento údaj je nepřesný, protože p. Zd. Chvosta z Písku zjistil podle dat razítek poštovních úřadů, že byly používány již v květnu. Dokazuje to obrázek známky pocházející z TD T/B s oběma okrají, řádkovým zoubkováním 13 3/4 a datem 19.V.1923.

Prohlédněte své sbírky a pokud najdete známku ještě s dřívějším datem, sdělte nám přesné datum.

Je známo, že u některých hodnot této emise známek byly uvedeným druhem zoubkování opatřeny nejen známky sešitkového vydání, ale také známky vytištěné ze stokusových desek. Tyto známky se nachází zřídka a lze je jen velmi obtížně identifikovat podle ZP i TD. Jedná se o známky emise HOLUBICE 10 a 20 h a emise OR hodnoty 40 a 60 h.

Hodnota 50 h s řádkovým zoubkováním by měla pocházet výhradně z devadesátikusových desek T/B. Zatím je ale znám pouze jediný exemplář známky s touto perforací, který pochází ze stokusové desky - konkrétně ZP 100, tisková deska označena v pravém rámu číslicí 3, s počítadly. Tedy jako obrázek stejné desky avšak s perforací Hř. 14.







Úprava předlohy známek emise Osv. republika

Pozorní sběratelé si jistě povšimli, že písmena VHB u hodnot 20, 25 a 30 h jsou podstatně menší než u všech dalších následujících hodnot.

V publikaci Československá známka /Hirsch-Franěk 1935/ je na straně 225 uvedeno:

"Původně příliš malá písmena V.H.B. pod obrazem známek 30, 25 a 30 h byla v tiskárně dodatečně překreslena větším písmem /pro hodnoty 40-250 h/."

Sběratel-specialista p. J. Matys ze Šumperka nás kromě uvedené skutečnosti upozornil ještě na další podstatnou úpravu zmíněné předlohy:

"Kresba prstů levé ruky je odlišná tím, že u hodnot 20, 25 a 30 h jsou prsty více sevřeny, zatímco u všech dalších hodnot jsou od sebe znatelně odděleny"

Nevíme, zda uvedený poznatek lze považovat za zcela nový nebo zda se o této skutečnosti již někdy psalo. Avšak v každém případě je to velmi zajímavý poznatek využitelný ve studijní činnosti a nepochybujeme o tom, že i na ostatních hodnotách existují podobné odlišnosti. Konečně p. Matys již na další upozornil. Nepíšeme o nich zatím, protože je třeba důkladnější ověření. Napište nám své poznatky.

Pracovní skupina HOL-OR



Osvobozená republika 30 h

V říjnu byla dokončena dvacetipětí stránková studie známek OR 30, obsahující popisy vad negativů, všech retuší, doporučené bodové hodnocení a jiné údaje, vše doplněno velkým množstvím obrázků. Zájemci pište na adresu tajemníka sekce.

Po napsání rukopisu byla zjištěna další vada negativu, v pořadí již jedenáctá. Vznikla dodatečným poškozením negativu a poprvé se objevuje až na páté tiskové desce.

Tato vada negativu "barevný výběžek na stínování v sukni" se nachází na ZP 90 tiskových deskách 5 až 8. Podle dalších kontrolních znaků ji lze identifikovat podle TD:

- TD 5 - zalitá spodní část písmene L ve SLOV, v pravé dlani čárka, přerušovaný spodní rám u pravého rámu
- TD 6 - seřiznutá písmena VHB, v pravé dlani jen tři barevné body
- TD 7 - chybí spodní část vady negativu
- TD 8 - chybí spodní část vady negativu, barevná skvrna na bílé rámové lince vpravo od VHB.



Chvalovský J.

**Pozor na stříhané známky DOPLATIT !**

V rámci koupě menší sbírky se mi dostal do ruky stříhaný šestiblok doplatních známek 1 Kč (POFIS DL 62), který nebyl opatřen znaleckou ani majetnickou značkou, což je u této poměrně drahé a hledané známky podezřelé.

Při bližší prohlídce jsem zjistil, že tisk byl proveden originální TD, příp. její nepoškozenou částí. Konkrétně se jedná o ZP 3 - 4 - 5 - 13 - 14 - 15 ze třetí matrice.



Jistotu, že se jedná o padělek /patisk/, jsem získal při prohlídce pod kapesní UV lampou, kde se papír jevil jako fialový s jasně modrými OZ vlákny. Z toho usuzuji, že se jedná o padělek vzniklý na počátku 70. let, případně papír byl z tohoto období použit. Také barva tisku je odlišná od originálních známek.

V Poštovním mi bylo sděleno, že originální stokusové TD nebyly nikdy z PM půjčovány, vyjíměčně jen jednotlivé štočky a tudíž nemohlo dojít k zneužití desky. Z těchto poznatků vyplývá, že je pravděpodobně v nelegálním držení originál TD, nebo její části. Je tedy možné, že se majitel pokusí a nebo již zhotovil další podobné tisky.

Prosím, aby sběratelé ověřili pravost zmíněných tisků různých hodnot a v případě zjištění podobných padělků informovali tajemníka sekce.

### Srovnávací tabulka

	Orig. tisk	Padělek
tl. papíru	okolo 0,08	0,11
barva	ultr. až tmavě moudrá	tmavě modrošedá
papír	jemný, průsvitný, nažloutlý	téměř neprůsvitný, bílý
lep	lesklý, téměř bílý	nažloutlý - nepravidelně
barva pod UV lampou	tmavě červená	fialová s krátkými jas- ně modrými OZ vlákny

M. Krejtný

### Úprava článků pro zpravodaj

V poslední době jsme obarželi řadu článků do našeho zpravodaje. Jejich obsah je vždy pro naše členy zajímavý a poučný. Protože předpokládáme, že i další naši sběratelé budou posílat své příspěvky, rádi bychom upozornili na jeden společný nedostatek, který se trvale vyskytuje. Řádky textu příspěvků začínají jen 2 cm od levé strany listu. Tiskárna vyžaduje vzdálenost nejméně 3 cm z levé strany a 2 cm ze strany pravé.

Prosíme o dodržování těchto vzdáleností, protože v opačném případě vaše příspěvky musíme přepisovat. Děkujeme.

Vedení sekce

Perforační zajímavost

Pod tímto titulem podrobně rozepisuje ing. Fr. Šrámek ve FILATELIÍ 17/89 podivné uspořádání perforačních otvorů v pravém a levém horním rohu známky HOLUBICE lo h olivová. Zmíněná nedokonalost může vzbudit zdění, že se jedná o řádkové zoubkování 13 3/4, které bylo na této hodnotě použito /sešitkové vydání ale i stokusové archy).

V článku popsáná zajímavost není novinkou. Setkali jsme se s ní při studiu známek emise Osv. republika 50 h (obrázek). Je pravděpodobné, že sběratelé-specialisté vlastní známky se zmíněným uspořádáním perforačních otvorů i na dalších hodnotách zmíněných emisí známek. V kladném případě nám je zapůjčte a my jejich obrázky uveřejníme ve zpravodaji.

Chvalovský



### Kuriozní zkusmý tisk

Takto nazval svůj článek Tomáš Morovics ve FILATELII 7/89 a popsal v něm jakýsi tisk, zdánlivě vyhlížející jako dosud neznámý tisk z období tiskových zkoušek emise novinových známek "Sokol v letu".

V poslední době se podobných tisků objevuje stále více. Je to umožněno stále dokonalejší reprodukcí technikou dováženou do ČSSR ze zahraničí, kterou někteří jednotlivci využívají k výrobě takovýchto podvodných tisků. Mimochodem, jde o trestnou činnost !

Rád bych poukázal na další podobný "zázrak", který rovněž vypadá jako nějaký návrh či zkusmý tisk z počátečního období přípravy tisku známek emise Osv. republika. Aby byla zdůrazněna věrohodnost, je zmíněný výrobek na zadní straně opatřen jakousi vlastnickou značkou a to v barvě zelené. Majitel nebyl dosud zjištěn. Tisk je proveden na nahnědlém papíru /opět z cílem vzbudit zdání, že se jedná o materiál z roku 1920/, má však jednu vadu, kterou si nemůže každý sběratel ihned prověřit. Je totiž použit tzv. OZ papír s příměsí umělých vláken. Ten, jak je známo, v roce 1920 neexistoval.

Oč se tedy vlastně jedná? Odpověď je snadná, protože stejný tisk v barvě černé a červené byl použit na přitiscích dopisnic a obálek výstavy Valtice 1982. Jde snad jen o zjištění, zda zmíněná kuriozita byla vyrobena reprodukcí zmíněného přitisku či zne užitím původního štočku. Napíše nám některý z organizátorů zmíněné oblastní výstavy názor na tuto záležitost?



J. Chvalovský  
prac. skupina HOL-OR



**Osvobozená republika 30 h - neznámé ZP a TD**

V druhém díle monografie československých známek je na straně 297 pod označením III P/1, obrázek 512, popsána vada (prodloužená spodní část pravé číslice 3), nacházející se údajně na ZP 6 neznámé TD. Jak dokazuje obrázek, zhotovený podle svislé dvojpásy zapůjčené pozorným sběratelem-specialistou p. K. Erbenem ze Znojma, je zcela vyloučeno, aby se známka nacházela na ZP 6. Může se jednat pouze o známku umístěnou na některém ZP 1 až 91, tedy ve svislé řadě na levé straně archu.

Podle dat razítek, která se nachází na poštovně použitých známkách, lze usuzovat, že známka byla vytištěna z některé ze dvou posledních desek.

Na známce se nachází ještě další vada - přerušené písmeno K v ČESKO. Tato vada je rozhodně podstatnější, protože rozšířená spodní část číslice tři může být vadou nahodilou, vzniklou až při tisku známek.

Může některý ze sběratelů určit známkové pole a příp. i tiskovou desku? Napište nám své poznatky.



J. Chvalovský  
prac. skupiny HOL.-OR

Ve zpravodaji 1987/4/9-12 jsem publikoval svoji práci o dělicích linkách u novinových známek. Neměl jsem původně v úmyslu tuto problematiku nějak zvláště rozvíjet na stránkách zpravodaje, článek však vyvolal poměrně širokou odezvu, což svědčí o faktu, že sbírání deskových značek nabývá nyní svého vrcholu.

V tomto příspěvku přináším další nové poznatky, které jsem čerpal ze sbírky své a ze speciální sbírky pana Františka Žampacha, kterému děkuji za umožnění prostudování jeho sbírky a za pomoc při sestavování tohoto článku. Na této práci se rovněž podílel i pan Doc.Tomáš Sákra, kterému tímto děkuji za zaslání měření a doplňující poznatky.

Vzhledem ke skutečnosti, že některé poznatky jsou poněkud odlišného charakteru, než jsem uvedl posledně, považuji za nutné upřesnit terminologii této problematiky a vyjasnit některé problémy, kterým jsem v minulém článku nevěnoval dostatek pozornosti.

Nejprve vyjasnění zkratk používaných v tomto článku : DL - dělicí linka, TD - tisková deska, TF - tisková forma, MZ - mezernice, ZP - známkové pole, OR - ochranný rám, DV - desková vada.

Jak jsem již uvedl v minulém článku, nacházíme u známek z 91.ZP často DL. Ty jsou různé délky, síly do 1 mm. Důležité je vědět, že DL byly do TF mezi TD vkládány záměrně aby tiskly. Vzácněji nacházíme otisky mezernic (MZ), které jsou opět různé délky, ale síly 3 mm i více.(obr.1).



MZ v důsledku své výšky nedosahovaly úrovně tisknoucí plochy TD a proto ze začátku nemohly tisknout. Teprve vlivem ořesů tiskařského stroje docházelo k jejich vystoupení do úrovně tisknoucí plochy TD, čímž docházelo k jejich otištění. Protože MZ mnohdy pomáhají k rozlišení jednotlivých nákladů, uvádím je v tabulce. Měříme je stejně jak DL, je však třeba do posledního sloupce tabulky připojit značku MZ a její sílu v mm. Rozměr "c" je

potřeba měřit na střed mezernice, stejně jako u DL.

DL nacházíme většinou pod 91.ZP, MZ nejčastěji před 91.ZP. To však závisí na umístění TD, DL, MZ v TF a na místě kde byl proveden řez tiskového archu. Proto můžeme DL i MZ najít i na jiných místech. Vznikají tak různé polohy, které je nutno rozlišit písmeny abecedy, aby je bylo možno



registrovat v tabulce (příslušné písmeno uvedeme do posledního sloupce). Jak jsem již uvedl, DL nacházíme nejčastěji pod 31.ZP. Tuto polohu jsem označil "C", ale protože je tento případ nejčastější, v tabulce jej neuvádím. (Měření je pak bez tohoto indexu v kolonce "Poznámka"). DL i MZ jsou samozřejmě různě posunuty, s čímž souvisí i měření rozměrů a,b,c. (Viz.příslušná vyobrazení.) Při měření údajů +a,-a,+b,-b,/c/, je třeba dodržovat zásady, které jsem uvedl v minulém článku.

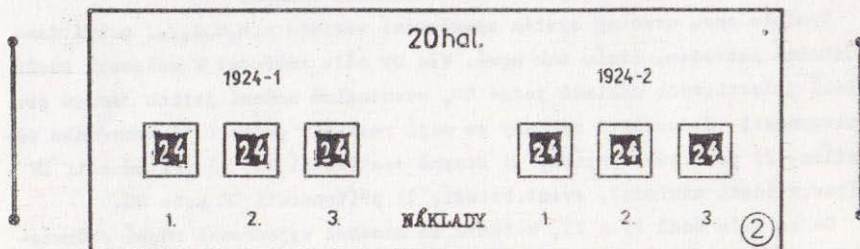
Protože mnou uvedený systém označování variant a,b,c,d,... nebyl dostatečně rozveden, činím tak nyní. Vše by mělo směřovat k možnosti rozlišení jednotlivých nákladů jedné TD, eventuálně určení jejich časové posloupnosti. Jednotlivé náklady se dají rozlišit podle : 1) barevného odstínu, 2) použitého papíru, 3) stupně opotřebení TD, 4) přítomnosti DV (tzv.v části nákladu), event.retuší, 5) přítomnosti DL nebo MZ.

Co se týče bodů 1) a 2), k těmto se nemohou vyjadřovat různí sběratelé, protože jeden by např. uvedl barvu světla modrofialovou, druhý pak jako fialově modrou. (Zde je teoretická možnost využití dohodnutého barevného klíče - např. Michel, Schwaneberger Farbenführer. Otázkou však je, kolik sběratelů má tuto pomůcku ve své knihovně.) Sběratelé (resp. údaje jimi zaslané) by se neshodli i ve struktuře a síle papíru - zde by bylo nutno měřit stejným přístrojem. Co se týče bodů 3) a 4), nejsme ještě tak daleko, že bychom měli po ruce k dispozici větší bloky, či dokonce celé přepážkové archy, a to z různých nákladů od jedné TD. Tyto body tedy také prozatím vypouštím. Zbývá tedy pouze poslední kritérium - přítomnost DL (MZ).

Abychom mohli rozlišovat jednotlivé náklady podle přítomnosti DL, musíme zde nejdříve nějaké najít. Nemá tedy smysl, aby sběratelé zasílali do redakce zpravodaje dlouhosáhlé seznamy svých měření, kde konstatují, že u těchto TD sice žádné DL nenašli, ale uvádějí zde rozměry /c/. O tom kdy je opodstatněné uvádět rozměr /c/ jsem psal již minule. Jak tedy přistupujeme při přiřazování písmen a,b,c,d,e,... jednotlivým variantám nákladů. Jako první přiřazujeme písmeno "a" tomu nákladu, u kterého jsme našli DL; pokud nalezneme jiný náklad u téže TD a to s jinou DL, pak je to písmeno "b", a tak dále. Jako poslední pak přiřazujeme náklad bez DL. Pokud jsem tedy v minulém článku uvedl někde variantu "d", neznamenalo to, že každá varianta bez DL bude označená jako "d". Znamenalo to pouze to, že u této TD jsem rozlišil čtyři různé náklady a ten čtvrtý jsem označil jako variantu "d". Časem bude možno tyto náklady (varianty)

rozlišit přesněji, a to podle časové posloupnosti, tedy jak skutečně šly za sebou, a bude možno říci, že např. náklad, označený jako var.c, byl ve skutečnosti vytištěn z příslušné TD jako první a podobně.

Komplexní zpracování této problematiky podle časové posloupnosti není tedy zatím možné. Ale je to možné provést alespoň u některých TD. Ukáží na příkladě zn.20 h, desek z roku 1924. Zde jsem rozlišil u každé ze 2 TD tři různé náklady (obr.2).



1. náklad - bez.DL, TD 2/24 MZ před 91.ZP, políčka pro označení roku 24 jsou plná, 2.náklad - DL u obou TD, políčka rovněž plná, 3.náklad - bez DL, políčka poškozená (vykousnutá). Nalistujeme-li si vyobrazení těchto deskových značek v Nebeského katalogu, zjistíme, že u TD 1/24 je uvedena kresba deskové značky z třetího nákladu tisku, a u TD 2/24 z prvního nákladu tisku. (Je možno hledat v kterékoliv novější literatuře, kde jsou tyto vyobrazení publikovány, např. Novotný-příručka, Monografie IV).

Nyní několik poznámek k označování a měření některých méně běžných variant. V případě, že najdeme u některé varianty MZ, je důležité popsat, jak TD v tomto stadiu tisku vypadala i z hlediska DL. Zápis je pak dvojřádkový, přičemž na prvním řádku je uvedeno měření DL, a na druhém řádku měření MZ.

Příklad zápisu : 20 h 2/24 o - - /17/

20 h 2/24 o -1 26+ 12 X MZ tl.3 (špatně čitelná)

Může se však stát, že najdu MZ za 100.ZP, podle kresby DZ (deskové zn.) určím o kterou TD se jedná, ale protože k tomu nemám zn.z 91.ZP, nemohu určit, o kterou variantu z hlediska DL se jedná. Napíši proto do kolonky varianta otazník. Zápis je pak pochopitelně jednořádkový.

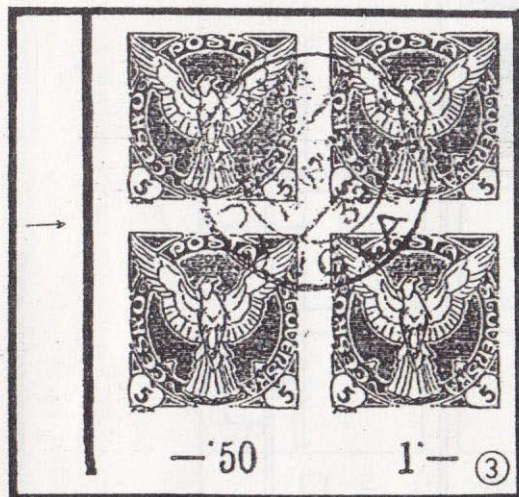
Příklad zápisu : 5 h 19/30 ? 12 27.5+ 15 Y MZ tl.3

Jen velmi zřídka je možno najít DL, nebo MZ u TD leptaných. Zde do kolonky pro označení TD není možno vepsat celou legendu, např. : TD s rá-

my úzkými plnými, protože by tabulka musela být mnohem větší. Tento údaj se pak tedy uvede ve zkrácené formě do kolonky "Pozn." Protože jsem u leptaných TD zatím měl možnost vidět DL a MZ pouze u TD bez ochranných rámců, uvádím v tabulce tento údaj značkou "bez OR". Do rubriky pro označení TD zatím dávám otazník, protože definitivní rozlišení leptaných TD není ještě provedeno (u některých hodnot dokonce neznáme ani přesný počet TD). Na to si zatím budeme muset ještě počkat. (Resp. do té doby až i další sběratelé budou ochotni předložit své materiály a případně je zapůjčit pro studium. Jinak bude zmapováno jen to, co sepsalo několik nadšenců, ale nic víc.)

Příklad zápisu : 50 h ? ? -5.5 52+ 11.5 Y bez OR

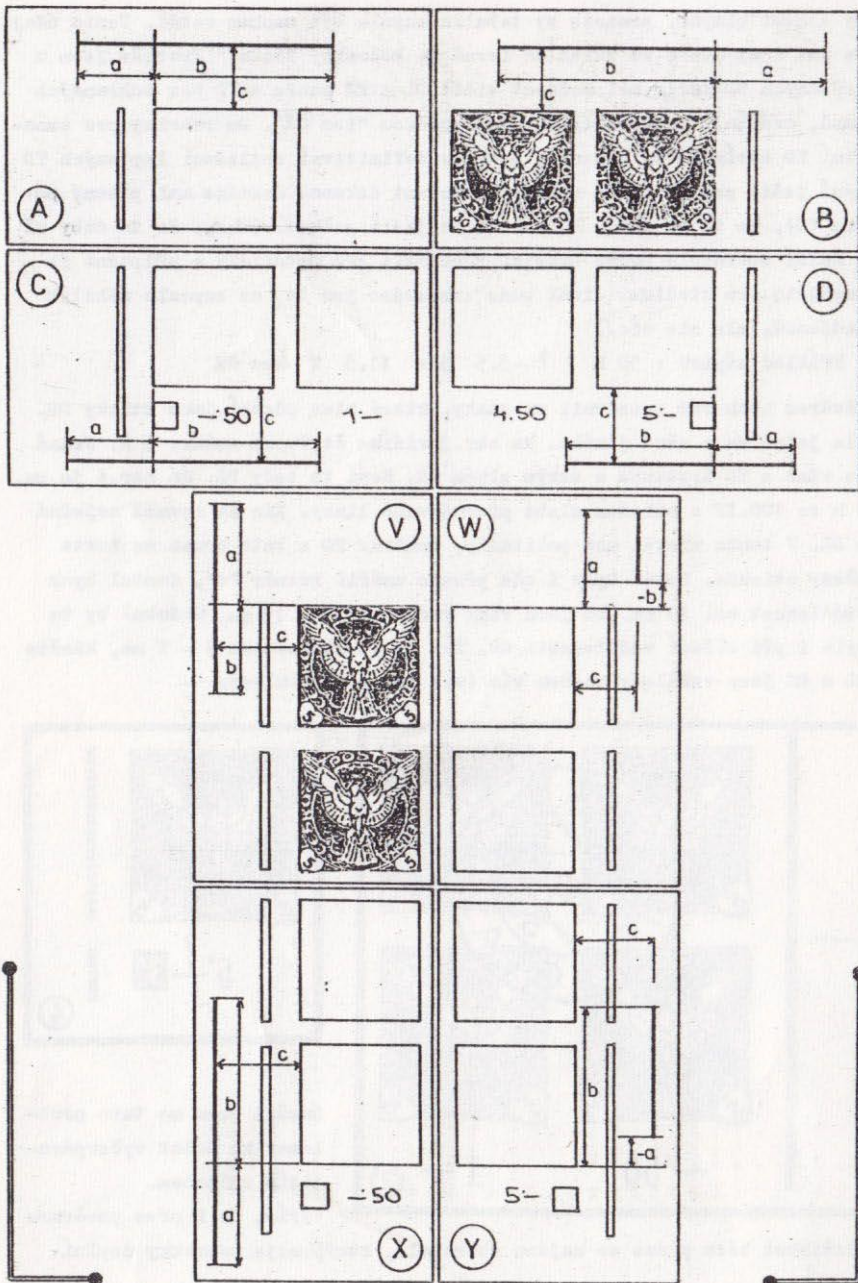
Závěrem bych rád upozornil na znaky, které sice působí jako otisky DL, ale jedná se o něco jiného. Na obr.3 vidíme čtyřblok známky 5 h. Jedná se však o TD leptanou s úzkým plným OR. Není to tedy DL. Na obr.4 je zn. 5 h ze 100.ZP s otiskem slabé přerušované linky. Zde se rovněž nejedná o DL. V tomto místě, pod počítadly, končila TD a tato hrana se takto někdy otiskne. Pokud bych i zde přesto změřil rozměr "c", dostal bych vzdálenost asi 10 mm. DL jsou však vzdáleny 13 - 19 mm. Obdobně by to bylo i při měření vzdálenosti OR. Ten je od TD vzdálen 5 - 7 mm, kdežto DL a MZ jsou vzdáleny mnohem víc (viz údaje v tabulce).



Snažil jsem se tuto problematiku podat vyčerpávajícím způsobem.

Věřím, že i přes poměrnou

složitost této práce se najdou sběratelé, kteří moje poznatky doplní.



ZN	DESKA	VAR	a	b	c	POZNÁMKA
5 h	5/24	a	8.5	26+	14	
5 h	17/24	a	10	26+	14	DL na začátku ohnutá
5 h	1/26	a	10	26+	13.5	
5 h	6/26	a	9.5	26+	13.5	
5 h	12/26	a	2.5+	26+	13	DL dvojitá, měřen střed
5 h	14/26	a	7	26+	15	DL šikmá
5 h	19/26	a	8	52+	15.5	
5 h	6/27	a	6.5	26+	15	
5 h	10/27	a	10	26+	14	
5 h	16/27	a	9	26+	13	
5 h	19/27	a	10	52+	13.5	
5 h	25/27	a	12	52+	14.5	
5 h	3/28	a	3	26+	13.5	
5 h	7/28	a	3	26+	13.5	
5 h	7/28	b	-	-	/15/	
5 h	8/28	a	10	26+	14	
5 h	10/28	a	12.5	26+	14	
5 h	17/28	a	-	-	/15/	
5 h	17/28	a	4	25	13	X.
5 h	18/28	a	3	26+	14.5	
5 h	18/28	a	4.5	24+	12.5	Y
5 h	24/28	a	13	58	15	
5 h	28/28	a	12.5	52+	14	
5 h	33/28	a	12.5	52+	16.2	
5 h	40/28	a	2.5	52+	16	
5 h	40/28	b	-5	26+	16.5	
5 h	5/29	a	12	52+	15.5	
5 h	12/29	a	12.5	52+	14.5	část DL je sřvojena
5 h	14/29	b	9	26+	13.5	
5 h	17/29	a	10	61	14.7	
5 h	17/29	b	-	-	/17.5/	
5 h	18/29	a	10	52+	14	
5 h	18/29	b	-	-	/16/	
5 h	2/30	a	2	26+	13.5	
5 h	1/30	a	13	26+	15	

ZN.	DESKA	VAR.	a	b	c	POZNÁMKA
5 h	8/30	a	4.5	52+	14	
5 h	10/30	b	3	26+	14.5	
5 h	10/30	b	14+	-12	13.2	D
5 h	13/30	a	6	52+	15.5	
5 h	19/30	a	6	66	15.5	
5 h	19/30	a	-20	26+	13	Y
5 h	19/30	?	12	27.5+	15	Y MZ tl.3 mm
5 h	8/31	a	12	52+	15	
5 h	11/31	a	5.5	26+	15.5	( špatně vidět )
5 h	11/31	b	13.5	26+	15.5	
5 h	14/31	a	10.5	52+	15.5	
5 h	15/31	a	-	-	/20/	
5 h	15/31	a	12	-5	13	X
5 h	19/31	a	11	26+	15	
5 h	23/31	a	-	-	/15/	
5 h	23/31	a	2.5	23	15.5	X
5 h	24/31	a	13	26+	16	
5 h	24/31	a	-7.5	24	16	Y
5 h	24/31	b	10	26+	16.7	
5 h	28/31	a	11	26+	16.5	
5 h	1/32	a	12	59	15.5	
5 h	5/32	a	14	57.5	16	
5 h	10/32	a	12	52+	15.5	
5 h	18/32	a	12	26+	15.5	
5 h	4/33	a	10	26+	15	
5 h	6/33	a	8	26+	15.5	
5 h	18/33	a	10.5	26+	15	
5 h	1/34	a	-	-	/16/	
5 h	1/34	a	16+	27+	14	X MZ tl.3 mm
5 h	14/34	a	8.5	26+	14.5	
5 h	18/34	a	-7	13	15.7	
5 h	18/34	b	3	26+	16	
5 h	6/36	a	8	18.5	17	
5 h	6/36	b	8	19	17	Dl. na začátku ohnutá
5 h	10/36	c	7.5	23	17.7	

ZN.	DESKA	VAR.	a	b	c	POZNÁMKA
5 h	11/36	a	8	19	17	DL na začátku ohnutá
10 h	?	?	0	39	4.5	W bez OR
10 h	1/25	a	9.5	75.5	14.5	
10 h	1/25	b	7	26+	15.5	
10 h	4/25	a	6	65.5	13.5	
10 h	1/28	c	12	52+	14	
10 h	2/28	a	4	26+	13.5	
10 h	2/28	b	11.5	60	14	
10 h	2/28	c	-	-	/16.5/	
10 h	1/34	c	-8	12.5	15.5	
10 h	2/34	c	10	-6	15	DL přerušená
20 h	1/24	a	5	52+	14.5	
20 h	2/24	c	-	-	/17/	
20 h	2/24	c	-1	26+	12	X MZ tl.3 mm
20 h	2/31	a	11	59	15	
20 h	1/34	e	11	16	17	
20 h	1/34	f	-	-	/16/	
20 h	1/34	f	1.5	25+	11.5	X MZ tl.3 mm
30 h	1/29	a	10	58.5	14	
30 h	1/29	b	-	-	/20/	
30 h	1/32	c	10	26+	15	
30 h	1/35	a	10.5	16	17	
30 h	1/35	b	-	-	/19/	
30 h	2/35	a	8	19	17.5	DL přerušená
30 h	2/35	b	-	-	/19.5/	
30 h	1/36	a	8.5	18	18.5	
30 h	1/36	b	-	-	/19/	
50 h	?	?	-5.5	52+	11.5	Y bez OR
50 h	1/35	a	11	52+	15.5	
50 h	1/35	b	5	21.5	15.5	DL přerušená
50 h	1/35	c	-	-	/18/	
100 h	1/35	c	-	-	/18.5/	



**O b s a h :**

	S t r a n a
Velké barevné skvrny na známkách 5 hal Helubice	5 - 6
Osv.republika 50 hal zelená R 13 3/4	7 - 8
deplněk adresáře	8
úprava předlohy známek emise OR	9
Csvebez. republika 30 hal	10
Pozor na stříhané známky Deplatit	11 - 12
úprava článků pro "Zpravodaj "	12
perforační zajímavost	13
kuriozní zkusmé tisk	14
OR 30 hal - neznámé známek.pole a TD	15
Nevinevé Sekel v letu - dělicí linky	16 - 23
O b s a h	24

-----

" Zpravodaj " sekce knihtiskových vydání čs. známek  
ke nepředevším tiskovinou, vydávanou pouze pro vnitřní  
potřebu členů sekce sběratelů - specialistů.

Je vydáván nepravidelně, 2 až 4 krát ročně v počtu 400 kusů  
vytisků. Za redakční úpravu odpovídají a na přípravě se po-  
dílejší členové vedení sekce knihtiskových vydání čs.známek.

Zpravodaj neprechází jazykovou úpravou.

Ručená písmena, články, připomínky, nové poznatky či jinou korespo-  
denci zasílejte na adresu :

Jindřich Láta, 14018 Praha 4 - Mařatkova 916