

ZPRAVODAJ

S POLEČNOST SBĚRATELŮ KNIHTISKOVÝCH VYDÁNÍ ČS. ZNÁMEK

ČÍSLO : 49

ROČNÍK 1999

OBSAH:

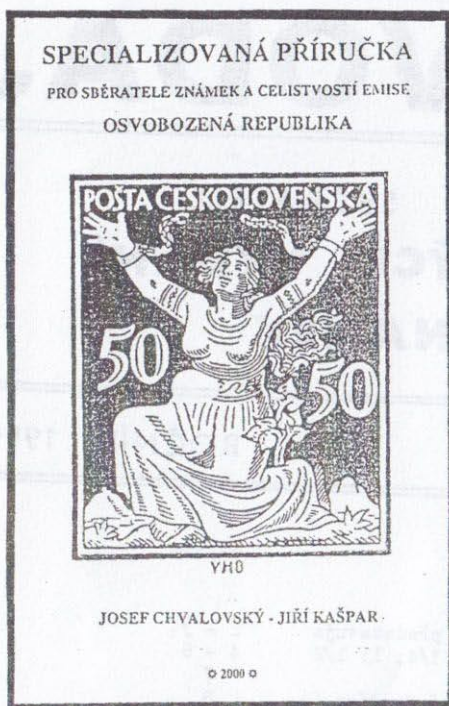
Strana

| | |
|---|---------|
| - Specialisovaná příručka se představuje | 2 - 3 |
| - Hradčany 25 h fial.- HZ 13 3/4: 13 1/2 | 4 - 6 |
| - Retuše na Hradčanech | 7 |
| - Návrh na jednotnost označení Hradčan | 8 |
| - Hradčany 5 h I kresba | 9 |
| - Desk.ozn. OR 100 h hnědá Doplatit | 10 |
| - Sporné retuše OR 100 h hnědá | 11 - 13 |
| - OR 40 h I typ - dodatek ke studii | 13 |
| - OR 100 h hnědá - vady negativu a retuš ZP78 | 14 - 17 |
| - H0L 20 h II typ - 100 ZP | 18 |
| - Doplatní 1928 - 2 Kč modrá | 19 - 23 |
| - TGM 500 hal | 24 |
| - PR 20 h - jednoznačková frankatura | 24 |

Zpravodaj společnosti sběratelů knihtiskových známek je neprodejnou tiskovinou, vydávanou pouze pro vnitřní potřebu členů společnosti. Je vydáván nepravidelně, nejméně 3 x do roka. Za redakční úpravy odpovídají a na přípravě se podílejí členové společnosti.

Rukopisy, články, připomínky, nové poznatky či jinou korespondenci posílejte na adresu :

Jinářich L á t a l, Měšatkova 916, 142 00 Praha 4, tel.č./02/4717076



- se představuje

- bude vydána koncem roku 1999

- je přednostně určena pro členy
Společnosti sběratelů čs.
knihtiskových známek

- cena 200,- Kč + poštovné

- nebude tištěna na „sklad“

- zájemci hlaste se na adrese prvního
z uvedených autorů

Několik let připravovaná Speciální příručka OR konečně spatří světlo světa. O jejím vydání bylo ve vedení Společnosti rozhodnuto před třemi lety a měla pracovní název SP 2000. Nakonec se tedy podařilo její vydání o nějaký měsíc uspišit. Pokud si někdo myslí, že dát dohromady příručku zahrnující všechny nominální hodnoty emise OR je „brnkačka“, ať to pro některou z dalších knihtiskových emisí zkusí.

Již v době, kdy se rozhodovalo o tom zda tuto Příručku zpracovat a vydat si autoři uvědomovali, že jedním ze stěžejních problémů při její přípravě bude návrh cenového ohodnocení uváděného filatelistického materiálu. Jeho vynecháním by však místo příručky vznikl pouhý seznam poznatků. K cenovým relacím se ještě dostaneme, zastavme se nejdříve krátce u obsahu.

Příručka je rozdělena do dvou částí, monografické a speciální. V mono-části jsou uvedeny skutečnosti, které mnohdy sběratelům unikají, ale bez jejichž znalosti je vysbírávání jednotlivých vad a retuší pouhým „silážováním“ známek, bez možnosti vlastního tvůrčího přístupu ke specializovanému sbírání. To by k plné spokojenosti sběratele mělo být zakončeno určitým způsobem pojatou sbírkou nebo dokonce výstavním exponátem.

Monografická část začíná Brunnerovým návrhem známkového obrazu a končí problematikou tisku celin se známkami OR. Stěžejními jsou kapitoly související s tiskem známek, jejich zoubkováním a pojednání o odchylkách v obrazu a kresbě známek z hlediska jejich vzniku a přenosu v jednotlivých fázích tisku nejen výplatních známek, ale i celin. Např. problematika výroby TD galvanoplastickou technologií, detailní uspořádání TD pro sešitková vydání nebo problematika tisku korespondenčních listků je prvně takto souborně publikována.

Speciální část je pro jednotlivé nominální hodnoty emise OR, od nejnižší po nejvyšší, jednotně zpracována. Pro každou nominální hodnotu jsou nejprve uvedeny základní údaje o platnosti známek, jejich nákladu, počtu použitých TD, použitím zoubkování atp.

Další uvedené skutečnosti mají již charakter ryze specializované sběratelský, zaměřeny na výčet nejvýznamnějších odchylek v obrazu a kresbě známek, desková označení, atp.

Jako první jsou vždy uváděny vady, které se vyskytují na stejném ZP více TD, tj. vady sestavy a negativu, příp. matrice. Následující ostatní sběratelsky významné vady a retuše s určeným ZP a TD. Všechny uvedené položky jsou doloženy i vyobrazením, na kterém jsou příslušné odchylky ještě zvýrazněny šipkami.

Cenové údaje jednotlivých položek jsou uvedeny ve třech sloupcích, první platí pro známky poštovně nepoužité, druhý pro známky razítkované a třetí pro známky vylepené na celistvostech. Pokud bylo u některých nominálních hodnot použito více druhů zoubkování, jsou cenové údaje pro jednotlivá zoubkování uvedena na samostatném řádku. Ukázka, např. pro nominální hodnotu 40 h, I. typ je na obr. → Celkově je v cca stostránkové Příručce na 400 vyobrazení a 1200 cenových údajů. Je provedeno i ohodnocení deskových označení, známek nevydaných či s přitiskem DOPLATIT. U nominálních hodnot 40, 50 a 60 h je provedeno ohodnocení úzkých i širokých protichůdných dvojic známek s příslušnými odchylkami, stejně jako u nominálních hodnot 40, 50 a 150 h obdobná ocenění neupotřebených a řádně poštovním provozem prošlých korespondenčních listků.

Uvedené cenové relace, a to je v Příručce zdůrazněno, je nutno brát jako orientační a stanovené pro kvalitní známky, celistvosti a KL.

Při jejich stanovení autoři a jejich spolupracovníci vycházeli jak ze sběratelské významnosti příslušné odchylky, tak i z četnosti výskytu těchto známek nebo celistvosti s těmito známkami. U celistvosti je provedeno ocenění pouze z pohledu sběratele knihtisku. Uvedené údaje tedy nezahnují specifika způsobu poštovního použití.

Autoři věří, že Příručka bude dobrým pomocníkem všem sběratelům známek a celistvosti OR na dobu nejméně dalších deseti let. Případné doplňky nebo nové poznatky budou průběžně otiskovány ve Zpravodajích Společnosti.

Drvobožená republika 40 h, typ I /lat. 154/

Od tisíce desky byly zhotoveny podle jednoho negativu s II. typem známek v pořadí výroby TD na 2. a 6. místě. Před lepením obou desek byl razítk tvz. souary lipový brátek, čísel, na 100 známkových počků vnořil I. typ známky. Na ZP 96 prvních desky (TD 3) zhotovila známka s deseti listky.

Celkový náklad známek I. typu a des vyřazených negativů. Odhaduje se, že bylo vyřazeno 20 až 25 milionů kusů a prodávány od začátku října 1921 do 31.12.1923. Známky byly opatřeny tříbojovým zoubkováním 14, smokřovými listky čísloem 14 a řadovým zoubkováním 12 3/4.

Vady negativu
ZP 6, 10, 21, 33, 34, 49, 62, 76 a 80

Dodatečné vady negativu
ZP 14, 41, 64 a 99

| | | | |
|-----|------|----|----|
| KC | 250 | 8 | 30 |
| LKZ | 950 | 21 | 50 |
| RZ | 2500 | 50 | 80 |

Kresle
-oprava levých listků
ZP 60 TD 1 nebo 2
-oprava levých listků
ZP 100 TD 1 nebo 2

| | | | |
|-----|------|-----|-----|
| KC | 200 | 60 | 200 |
| LKZ | 900 | 180 | 400 |
| RZ | 2300 | 180 | 400 |

Hradčany 25 h fialová HZ 13 3/4 : 13 1/2

U hodnoty 25 hal. fialová byly hřebenovým zoubkováním 13 3/4 : 13 1/2 perforovány převážně známky pocházející ze III. a IV. tiskové desky, tedy z tiskových desek s neopravenou levou horní spirálou (I. typu). Ve Filatelii v roce 1967 popsal ing. Šrámek existenci známky této hodnoty s uzavřenou spirálou (II. typu), pocházející z I. tiskové desky a uvedl další nález razítkované známky z II. tiskové desky, které dr. Kubát určil jako ZP 25/I. a ZP 82/II. Postupem času byly publikovány v odborné literatuře další údaje o existenci jak razítkovaných, tak čistých známek v páskách či blocích, včetně potvrzení nálezu spojených spirálových typů.

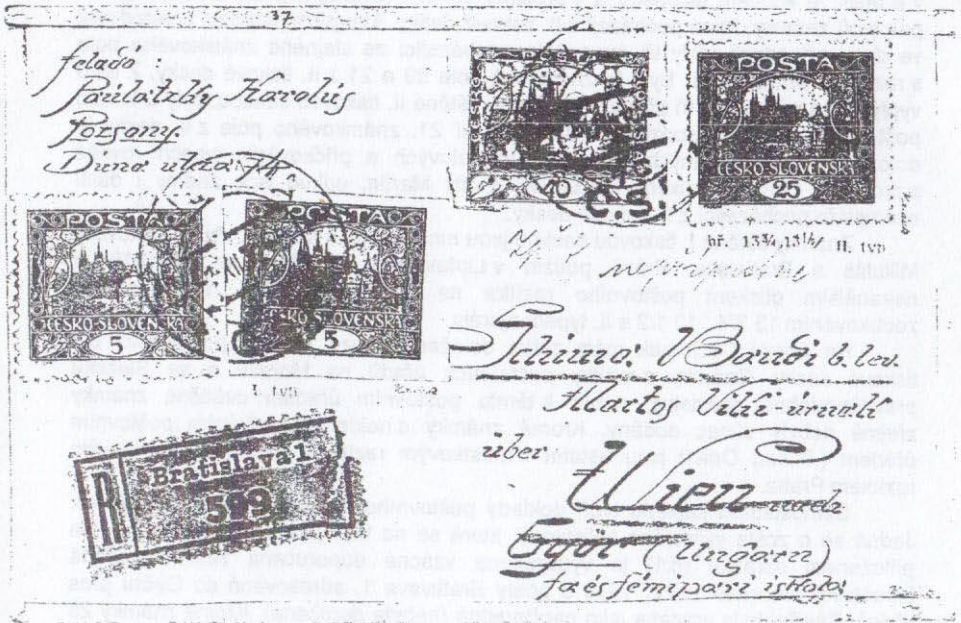
Známky pocházející z I. nebo II. tiskové desky byly hřebenovou perforací 13 3/4 : 13 1/2 opatřeny pouze ve velmi omezeném množství. Bloky čistých známek mohli zájemci vidět v nedoceněných exponátech ing. Rossyho a mgr. Malečka na Mezinárodní filatelistické výstavě „Praga 98“. V obou případech se jednalo o rohové čtyřbloky se spojenými příčkovými typy. Ve druhém případě dokonce v kombinaci se zcela ojedinělými spojenými spirálovými typy.

Existence dnes již desítek (možná stovek?) razítkovaných známek vyvolala potřebu zajímat se i o místa jejich poštovního použití a o časové období, ve kterém k němu došlo. V následující tabulce jsou uvedeny podstatné údaje, které se mi podařilo shromáždit, za přispění několika dalších specializovaných sběratelů Hradčan, k problematice poštovního použití známek hodnoty 25 hal s HZ 13 3/4 : 13 1/2 pocházejících z I. a II. tiskové desky. Nejedná se o vyčerpávající přehled dostupných informací, nýbrž o základní informaci, která má umožnit všem zájemcům o hlubší studium navázat na dosud známá a nyní i nově předkládaná fakta.

tabulka

| řádek | poštovní úřad | datum | známkové pole | tisková deska | poznámka |
|-------|----------------|-------------|---------------|---------------|--------------------|
| 1. | Bratislava 1 | 23.11.19 | 53 | I. | |
| 2. | Bratislava 1 | | 90 | II. | |
| 3. | Bratislava 1 | | 99 | II. | |
| 4. | Bratislava 1 | 1.12.19 - 5 | 97 | II. | |
| 5. | Bratislava 1 | 1.12.19 - 5 | 99 | II. | |
| 6. | Bratislava 1 | 1.12.19 | 65 | II. | R zásilka |
| 7. | Bratislava 1 | ...12.19 X- | 86, 87, 88 | II. | obr. 2 |
| 8. | Bratislava 1 | 9 | 21 | II. | II. typ příčky |
| 9. | Bratislava 1 | 5.10..... | 25 | II. | |
| 10. | Turč.Sv.Martin | 10.12.19 | 21, 31 | II. | kombinované ST |
| 11. | Turč.Sv.Martin | | 6, 16, 26, 36 | II. | STp - průvodka |
| 12. | Praha 1 | 13.12.19-8 | 1, 2 | I. | STp obr. 3 |
| 13. | Praha 1 | 28.11.19-- | 80, 90, 100 | I. | |
| 14. | Praha | | | | pohlednice - stroj |
| 15. | Lipt. Mikuláš | 6.6.19 | 56 | I. | |
| 16. | Lubina | 9.10.19 | 69 | I. | |

Nejen z uvedeného přehledu, ale i z dalších neuváděných dílčích zdrojů je zřejmé, že nejvíce známek hodnoty 25 hal HZ 13 3/4 : 13 1/2 s II. typem spirály bylo dodáno poštovním úřadům na Slovensku. Mezi nimi pak převažuje použití



obr. 1 - Doporučená zásilka, popis obsažen v článku.



obr. 2 - HZ 13 3/4 : 13 1/2, ZP 86, 87, 88/ II. tisková deska, razítko - BRATISLAVA 1, ...XII.19-



obr. 3 - HZ 13 3/4 : 13 1/2, spojené příčkové typy, ZP 1, 2/ I.tisk.deska, razítko - PRAHA 1, 13. XII.19 - 8

v Bratislavě koncem listopadu a v prosinci 1919. Převažující podíl těchto známek pak tvoří známky, které pocházejí z II. tiskové desky. Měl jsem možnost prostudovat ve dvou případech vždy tři exempláře pocházející ze stejného známkového pole s razítkem Bratislava 1. Byla to známková pole 99 a 21 z II. tiskové desky. Z toho vyplývá, že minimálně tři přepážkové archy tištěné II. tiskovou deskou, byly u tohoto poštovního úřadu k dispozici. Další exemplář 21. známkového pole z II. desky je doložen v kombinovaných spojených (spirálových a příčkových) typech rovněž z prosince 1919 s razítkem Turčianský Svätý Martin, odkud jsou známy i další exempláře pocházející z II. tiskové desky.

Známky tištěné I. tiskovou deskou jsou mně známy s razítky Lubina, Liptovský Mikuláš a Bratislava. Právě použití v Liptovském Mikuláši dne 6.6.1919 je nejranějším otiskem poštovního razítka na známce 25 hal. s hřebenovým zoubkováním 13 3/4 : 13 1/2 s II. typem spirály.

Na území Čech pak mám zatím doloženy pouze známky pocházející z I. tiskové desky. Známky s razítky poštovních úřadů na Moravě a ve Slezsku pravděpodobně neexistují, neboť k těmto poštovním úřadům uváděné známky zřejmě nebyly vůbec dodány. Kromě známky s neidentifikovatelným poštovním úřadem (?..nad Orlicí) jsou ostatní s můstkovým razítkem Praha 1 a strojovým razítkem Praha.

Samostatnou kapitolu tvoří doklady poštovního provozu s těmito známkami. Jedná se o zcela výjimečné celistvosti, které se na trhu prakticky nevyskytují. Na přiloženém obrázku (č.1) je vyobrazena vzácná doporučená zásilka podaná k poštovní přepravě 1. 12. 1919 u pošty Bratislava 1, adresovaná do Gyóru přes Vídeň. Zásilka byla vrácena jako nepřipustná (nebyla doručena). Kromě známky 25 hal. HZ 13 3/4 : 13 1/2, 65. známkové pole II. tiskové desky bylo k uhrazení poštovního použito mimo jiné i stříhané známky hodnoty 5 hal. 91. známkové pole z II. tiskové desky, která má levou horní spirálu neopravenou (I. typ) a může tvořit se sousedními známkami spojené spirálové typy. Kromě této celistvosti pak znám již jen jeden obyčejný dopis z Bratislavy, jednu pře frankovanou pohlednici se strojovým razítkem z Prahy a ústřížek průvodky se čtyřpáskou se spojenými příčkovými typy s razítkem Turčianský Svätý Martin.

Za informace, které povedou k rozšíření prezentovaných poznatků děkuji.

ing. Jiří Škaloud, Brno

Perfiny na knihtiskových známkách

Sběratel obvykle nemá radost když jím hledaný exemplář známky s deskovou vadou nebo retuší má perfin. Příslušná odchylka je obvykle „nečitelná“ a proto se do sbírky vad a retuší nehodí. Naopak sběratelé perfinů vítají takovýto nález „prodírkované“ známky. Výměnou za čs. perfiny nabízím výměnou známky s deskovými vadami, retušemi nebo zoubkováním ležmý hřeben, případně zaplatím ze jeden perfin Kč I. Posílejte na adresu J.Ch., Sobinská 681, 16100 Praha 6.

Chvalovský

Retuše na známkách Hradčany.

Vracím se zpět k mému článku o retuších na známkách Hradčany, který byl otištěn v našem Zpravodaji č. 45 z roku 1997. Nálezem dalších známek jsem získal nové poznatky, se kterými bych chtěl seznámit sběratele a současně požádat o pomoc.

U hodnoty 15 h je na 36. známkovém poli dělená barevná skvrna přes 5. spirálu. Ta byla u I. a II. tiskové desky opravena a 5. spirála získala charakteristický šišatý tvar, v každé tiskové desce odlišný. U známek ze III. - VI. tiskové desky oprava provedena nebyla a barevná skvrna na 5. spirále zůstala.

Objevil jsem však známky z tohoto známkového pole, na nichž je barevná skvrna na 5. spirále a pochází prokazatelně z I. a II. tiskové desky. Nezávisle na mne toto zjistil i kolega Škaloud, který má tyto známky dokonce na ústrižku poštovní průvodky. Vše nasvědčuje tomu, že retuš skvrny nebyla provedena ještě před tiskem, ale až následně v jeho průběhu.

Možnost, že by se v průběhu tisku vydrolil materiál v okolí 5. spirály a obnovila se, třeba jen částečně, barevná skvrna nepovažuji za možný. Vždyť oprava 5. spirály musela být provedena prorytím a část barevné skvrny v místě 5. spirály odstraněna. Materiál tam tedy vůbec nemusel být přidáván.

Má někdo s kolegů sběratelů podobný poznatek? Je těžko dělat z několika známek závěr a tak se obracím s žádostí na ty sběratele, kteří se zabývají podrobnějším studiem známek o pomoc. Skvrna na 5. spirále je dosti výrazná a není problém ji poznat. Možnost záměny se známkou s dalších desek, kde retuš nebyla provedena, nepřichází v úvahu, lze snadno rozlišit podle 4. spirály, která je u známek se skvrnou na 5. spirále vždy otevřená. Pokud má známka barevnou skvrnu na 5. spirále a uzavřenou 4. spirálu musí jít vždy jen o známku z I. nebo II. tiskové desky.

Pokud se prokáže, že retuš byla provedena až v průběhu tisku je před námi další otázka proč byla prováděna. Vždyť všechny opravy, mám na mysli uzavření 4. spirály, opravu levé příčky a horního obrysu pravé holubice, byly provedeny již dříve a tato oprava by musela být prováděna samostatně. Nebo jsou ještě další opravy, které doposud neznáme?

František Hamr



Návrh na jednotnost značení.

Na základě zjištění z různých výběrů hradčanských známek jsem dospěl k přesvědčení napsat tento článek.

Již několik desetiletí se širší skupina filatelistů "Hradčanářů" zabývá studiem této emise, ale čas od času se vyskytnou anomálie ve vlastním popisu označení známky.

Pokusme se zachovávat následný logický postup:

- beru známku do ruky - tudíž vidím její hořnotu
- následně vidím druh kresby
- pak již musím určit tiskovou desku (ozn. římskou číslicí)
- nakonec určím známkové pole (ozn. arabskou číslicí)

Poznatky, které jsem určitel zapíši na rubovou stranu známky bez lepu do pravého dolního rohu a to vždy s lomítkem.

Jako příklad uvedu 10h zelenou: 10h V - II/1 (známka z druhé desky a prvního známkového pole).

Dále chci sklonit hold pánům kolegům Hamrovi a Škaloudovi za jejich Rukověť. Byl jsem z ní nadšen, ale trochu mne rozladilo značení kreseb známek. Já jsem se domníval, že již máme vžitě, dle vzoru Monografie č.1 označování kreseb římskými číslicemi. Ano, vím, že některé komerčně laděné katalogy známek značení kreseb malými písmeny používají, ale takřka všichni máme stále ještě za vzor Monografii č.1. a tudíž používáme drahá léta toto značení. I autoři Rukověti se odvolávají na Monografii, a tak měli respektovat i tuto zásadní věc.

Již dlouhá léta máme nejednotnost ve značení zoubková-ní (rozuměj výplatní a doplatní zn.) a nyní si rozšiřujeme i nejednotnost ve značení kreseb.

Jiří Krňák
sídlíště 168

378 10 České Velenice

Hradčany 5hI

Na 2.tiskové desce u 23.známkového pole je nápadná změna kresby 4.srdce a výzdob před a za srdcem.

V 1.díle Monografie čs.známek není vada uvedena.

Ve studii rekonstrukcí přepážkových archů 1.a 2.desky autora Ing.Stanislava Komberce je vada charakterizována jako deformace 4.srdce bez poukazu na změny přilehlých výzdob.



ZP 13



ZP 23

Na kopii čtyřbloku jsou dobře znatelné rozdíly kreseb srdce a přilehlých výzdob na 23.známkovém poli a na sousedních polích. Podle mého je změna kresby důsledek opravy neznámé vady provedené před zahájením tisku.

Zdeněk Ryvola

UNIKÁTNÍ DESKOVÁ ZNAČKA – OR 100 h HNĚDÁ DOPLATIT

V nedávné době mi bylo umožněno shlédnout pravděpodobně unikátní deskové označení u OR 100 h hnědá s přetiskem DOPLATIT, které doposud v žádné filatelistické literatuře ani ve specializovaných příručkách jako je Speciální příručka L. Novotného nebo MONOGRAFIE II díl nebylo publikováno. Jedná se o označení : dva vodorovné vrypy v levém ochranném rámu vedle 91 známkového pole nacházející se na svěžích známkách s přetiskem DOPLATIT a perforací ŘZ 13 3/4 ! Pro úplnost připomínám, že toto deskové označení nám doposud nebylo známo ani na známkách s ŘZ 13 3/4, ale ani na známkách s HZ 14 a přetiskem DOPLATIT. O vzácnosti jedinečného filatelistického dokladu v této kombinaci , který posunul naše vědomosti o deskových značkách (u OR 100 h hnědá není doposud znám ani přesný počet tiskových desek) o něco dále svědčí i skutečnost, že samotná svěží známka ŘZ 13 3/4 s přetiskem DOPLATIT má katalogový záznam 6000,- Kč.

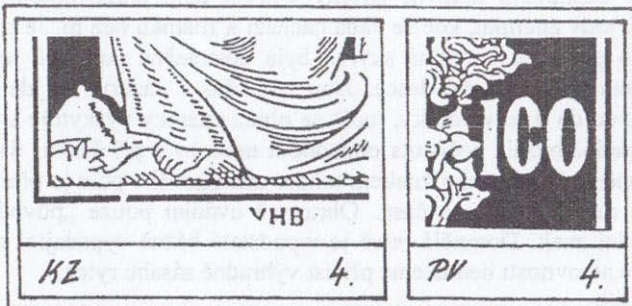
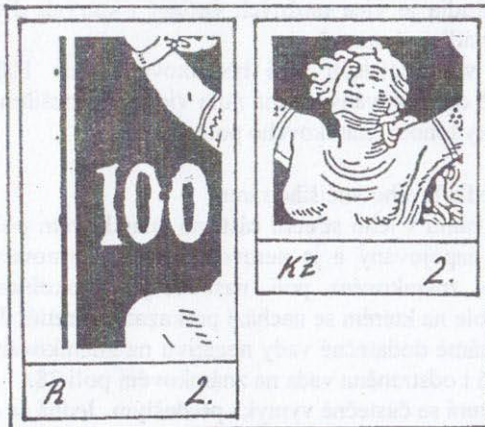


Radovan BANERT

SPORNÉ RETUŠE OR 100h HNĚDÁ

Za sporné retuše jsou zpravidla označovány známky s odlišnou částí kresby, kde se jako nejschůdnější vysvětlení jeví zásah retušera, který odstranil předešlé vady na tiskových deskách před zahájením tisku a tudíž pokud se nejedná o odstranění vady negativu je nelze spolehlivě doložit známkovým materiálem z původní vadou. Jednou z možných nadějí v těchto případech bývají černotisky zhotovené pro potřebu korektora, kde se vady můžou nacházet před opravou. Bohužel u příkladu těchto „retuš“, které zde uvádím není zatím známa tisková deska a u některých ani známkové pole, což ještě více komplikuje případné úvahy nad tímto problémem. Jako první dvě zde uvádím sporné retuše publikované již ve druhém díle monografie Československých známek jako primární pod označením I/7R a III L/2R na str. 326 a 327.

1. Oprava horního rámu na 96 známkovém poli nad nápisem POŠTA ČESKOSLOVENSKÁ. Horní rám je po celé své délce nepravidelný a oproti běžnému obrazu viditelně širší. U tohoto známkového pole studium nadále pokračuje ve snaze prokázat, že jde o odstranění vady na více tiskových deskách, možná později vzniklé vady negativu, což by byl nezvratný důkaz o provedení retuše. Ve stádiu studia je více možných variant z kterých dvě pravděpodobné (uvažované) uvádím obrazově.
 1. Neúplné stínování krku
 2. Několik barevných bodů vedle levého vnějšího rámu.
2. Oprava vady provedená na všech číslech levé hodnotové číslice 100. Jednička a první nula ztlačně deformovány, druhá nula viditelně rozšířena do vnitřní části. Kontrolní znaky tohoto známkového pole jsou:
 1. Neúplné stínování krku
 2. Několik barevných bodů vedle levého vnějšího rámu.
3. Oprava vady levého vnějšího rámu v jeho střední části na známkovém poli 28. Střed rámu se jeví jako napojovaný a je nerovnoměrně deformován. K teorii o retuši na tomto známkovém poli nasvědčuje i okolnost sousedícího 38 známkového pole na kterém se nachází prokazatelná retuš. Je možné, že při odstraňování známé dodatečné vady negativu na známkovém poli 38 byla spatřena a zároveň i odstraněna vada na známkovém poli 28.
4. Závěrem jedna možná retuš, která se částečně vymyká předešlým. Jedná se o možné odstranění barevné skvrny v první nule pravé hodnotové číslice. Známe tedy známku, kde se vada nachází a známku bez ní. Je zde možnost, že tato poměrně viditelná skvrna byla odstraněna poměrně jednoduchým odrypnutím na tiskové desce. Jsou zde však i názory, že jde o nečistotu vtlačenou do tiskové desky, tudíž se obraz známky vyskytuje s vadou i bez ní případně mohla nečistota odpadnout nebo byla při čištění tiskové desky odstraněna. Kontrolním znakem tohoto známkového pole je přerušovaný dolní vnější rám v jeho levé části. Obrazově uvádím pouze „původní vadu“ a kontrolní znak. Domnělá retuš je v podstatě běžně vypadající nula u které drobné nerovnosti nemůžeme přičíst výhradně zásahu rytce.



Sporné retuše zde uvádím ve snaze oslovit i ostatní sběratele zabývajících se tímto problémem a vlastníci tento či obdobný známkový materiál, aby své případné poznatky či názory publikovali prostřednictvím tohoto časopisu nebo přímo osobní korespondencí na adresu:

Radovan BANERT

5. května 19

Praha 4 Nusle

140 00

Osv. republika 40 h, typ I – dodatky ke studii

Na základě upozornění pozorných sběratelů známek této hodnoty uvádím dodatky a upřesnění známek na jednotlivých známkových polích:

8/1 - popsána vada se nachází jen na části nákladu. Stálým kontrolním znakem je skvrnka v pravé nule

20/1 – skvrnka je pod písmenem B nikoliv H

45/1 – zkosený horní roh se nachází jen na části nákladu

71/1 – zeslabený spodní rám se nachází u pravého rohu známky

69/1 – doplňte si další vadu: skvrnka v lemu sukně pod Kriváněm

84/1 – skvrnka v sukni je jen u části nákladu, další vadou je skvrna pod Kriváněm

2/2 a 78/2 – zakryjte si zbytky číslice 6 která byla použita jako předloha

44/2 – skvrnka je nad písmenem N nikoliv nad A

45/2 – doplňte text: výběžky z pravého horního a obou spodních rohů známky

51/2 – skvrnka se nachází v úrovni horní části číslice

61/2 – obrázek je nesprávně umístěn

91/2 – u levého spodního rohu jsou zúženy levý i spodní rám známky

94/2 – oblé jsou horní rohy známky nikoliv spodní

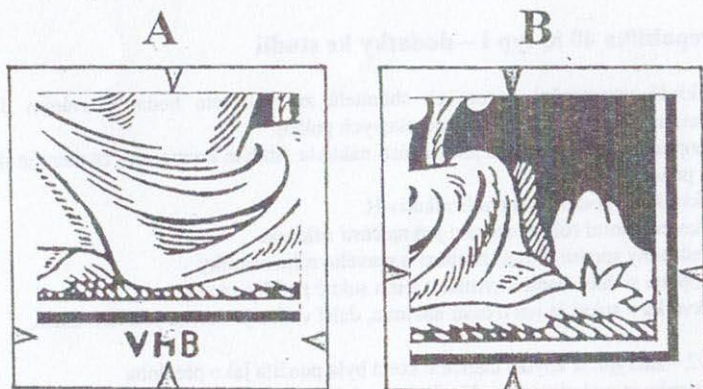
Děkuji za připomínky a sděluji, že mám velké přebytky známek OR 40 typ I s HZ i LHZ.

Pošlete chyběnky zpracované podle studie. Pro členy SKZ je známka za Kč 2, s LHZ nebo ŘZ za Kč 10 /ověřeně/.

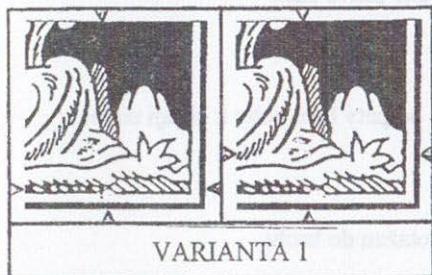
Chvalovský

OR 100h HNĚDÁ – VADA NEGATIVU A RETUŠ NA ZP 78

Z důvodu nedostatku studijního materiálu – zejména 100 kusových archů a velkých bloků se přikročilo k hlubšímu zpracování této hodnoty později. V poslední době se již podařilo některé poznatky zdokumentovat – mezi jinými také poslední, zatím zjištěné vady negativu na 78 ZP. Jedná se o drobné vady v autorově monogramu VHB a to konkrétně o chybějící horní část druhé nožičky písmene H (obr.A) a chybějící větší část druhé šrafy od shora ve stínování cípu sukne mezi levým chodidlem a spodním lemem sukne (obr.B).



Vady negativu jsou prokázány nejen četností svého výskytu (k zpracování bylo použito několik set známek ze ZP 78), ale hlavně byly potvrzeny na třech nám dosud známých archách 100h hnědá. Podle těchto archů je doložen výskyt vad na ZP 78 již od první tiskové desky a doposud se podařilo popsat pomocí drobných vad v obraze známky 12 variant, které odpovídají počtu dosud doložených tiskových desek.. Jelikož nelze zatím většinu zařadit, je použit prozatímní systém variant.



1. Varianta: Vykousnutý spodní vnitřní rám v jeho pravé části
Přerušené poslední stínování v cípu sukně u levé nohy
HZ 14 TD 1,2 (desky bez označení)
2. Varianta: Vykousnutý spodní vnitřní rám v jeho pravé části
Bez dalších poznávacích znaků
HZ 14
3. Varianta: Přerušené stínování sukně vedoucí od paty levé nohy k okraji sukně
v jeho spodní části
HZ 14
4. Varianta: Pravý spodní roh vnějšího rámu protažen do hrotu
HZ 14
5. Varianta: Barevný výběžek ve spodní části pravého rámu
HZ 14
6. Varianta: Vykousnuté stínování sukně na levé noze
HZ 14
7. Varianta: Barevný výběžek ze stínování sukně na levé noze
HZ 14 ŘZ 13 3/4 DOPLATIT TD s vepsanou 5
8. Varianta: Protažený levý horní roh vnějšího rámu do hrotu
Přerušené stínování sukně u levého kolena
HZ 14
9. Varianta: Větší bílá skvrna na konci vlasů
Dvě bílé okrouhlé čárky vlevo od hlavy
HZ 14 ŘZ 13 3/4 DOPLATIT
10. Varianta: Barevný bod ve stínování nad pasem
HZ 14
11. Varianta: Přerušené čtvrté stínování zprava pod pasem
HZ 14
12. Varianta: Na horní části prostředníčku levé ruky bílý výběžek
HZ 14

78 ZP je zajímavé hlavně možnou retuší, která byla provedena u uvedené 9. varianty, kde v době přerušení tisku (asi při čištění tiskové desky) byla odstraněna bílá skvrna na konci vlasů. Původní vada, která je nám tudíž známa, natolik narušovala vzhled známky, že byl pro její odstranění použit pravděpodobně poměrně složitý způsob zalití materiálem, přebroušení povrchu do roviny a opětovné prorytí konečků vlasů. Po provedení opravy tyto konce vlasů doznávají určitých změn oproti původní kresbě. Kontrolním znakem, který je zpravidla u retušovaných známek méně patrný než u samotné vady, jsou dvě okrouhlé bílé čárky vlevo od hlavy. Retušovaná známka musí však mít i obě vady negativu ZP 78. Zoubkování zatím zjištěno pouze v HZ 14.



Případné dotazy, připomínky či zájem o známkový materiál této hodnoty rád uvítám na adrese:

Radovan Banert

5.května 19

Praha 4 Nusle

140 00

Radovan Banert

Holubice 20 h. červenooranžová - II. typ.

V katalogu " Národní výstava čs. poštovní známky a areofilatelie Šumperk 1982 " je uvedena ministudie od pana Aloise Duška "vady a retuše na emisi Holubice ". Mimo jiné zde také uvádí retuš na 100 známkovým poli.



100 známkové pole - retuš podpisu BENDA.
- seřiznutá horní část písmen ENDA
- písmena jsou nepravidelná a značně zesílena

Tyto retušované známky se podle mého zjištění nachází na TD z roku 1927 a částečně na deskách z roku 1928.

Retušované známky mají společné vady: přerušen a nebo částečně narušen pravý rám nad písmenem P v POŠTA a vybíhající všechny rohy. Tato retuš je vedena jako primární, to znamená, že byla provedena před tiskem.

U známky z TD 7-27 se nachází bar. skvrna na horní levé úhlo-příčce psaní pod zobáčkem. U TD 10-27 je levý dolní roh známky zesílen. U TD 14-27 se nachází bar. tečka v horním pravém rohu psaníčka, u TD 1-28 je bar. čárka v horní části psaníčka pod per-říčkem a u TD 2-28 malý bod v druhém ocasním peru zleva.

Frosím o potvrzení těchto mých poznatků.

Tyto poznatky jsem zjistil na těchto TD: 5-27, 7-27, 9-27, 10-27, 13-27, 14-27 a 1-28, 2-28. Zbývající desky z roku 1927 nemám k dispozici a na dalších TD z roku 1928 se nenacházejí.

V. Košťál

DOPLATNÍ 1928

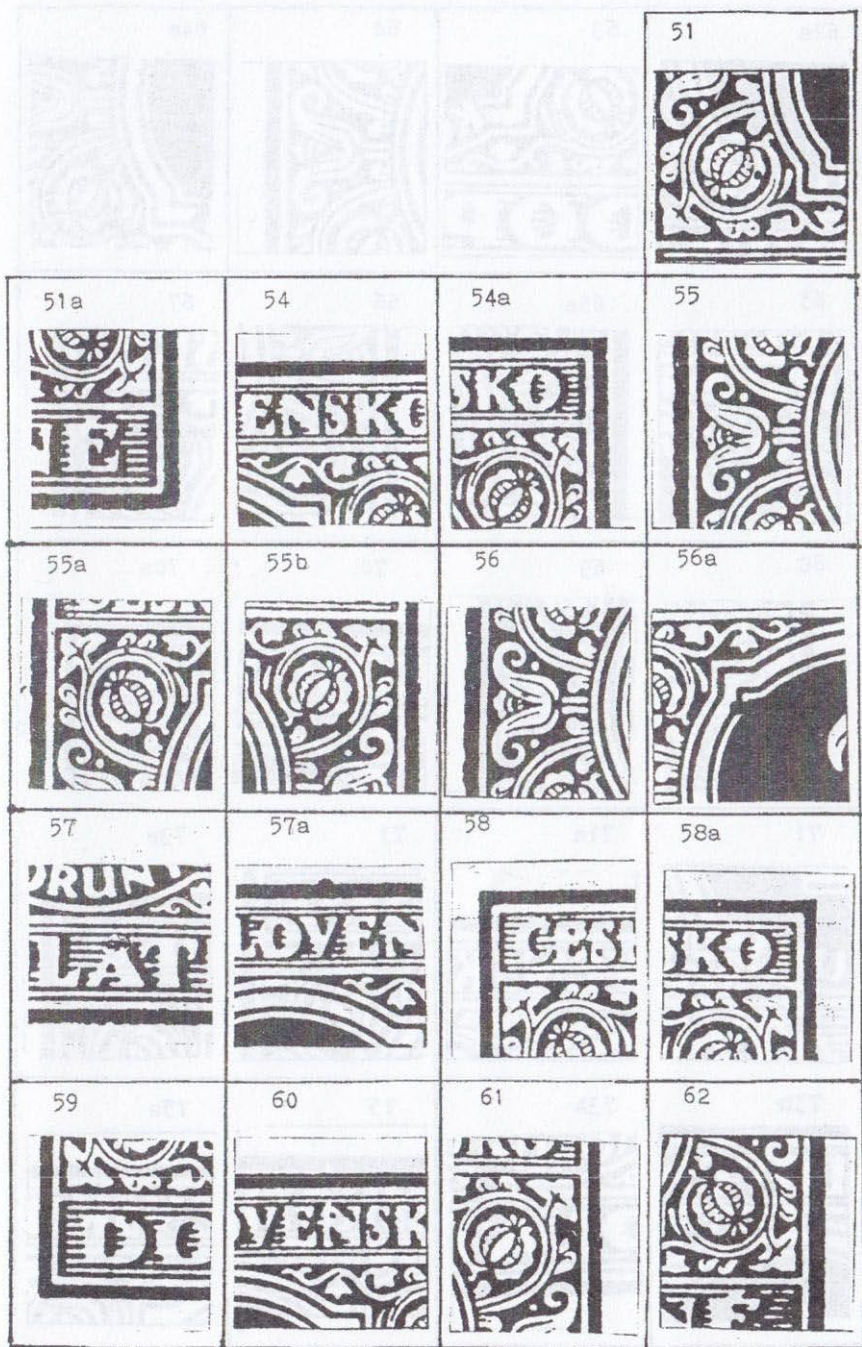
2 Kč modrá

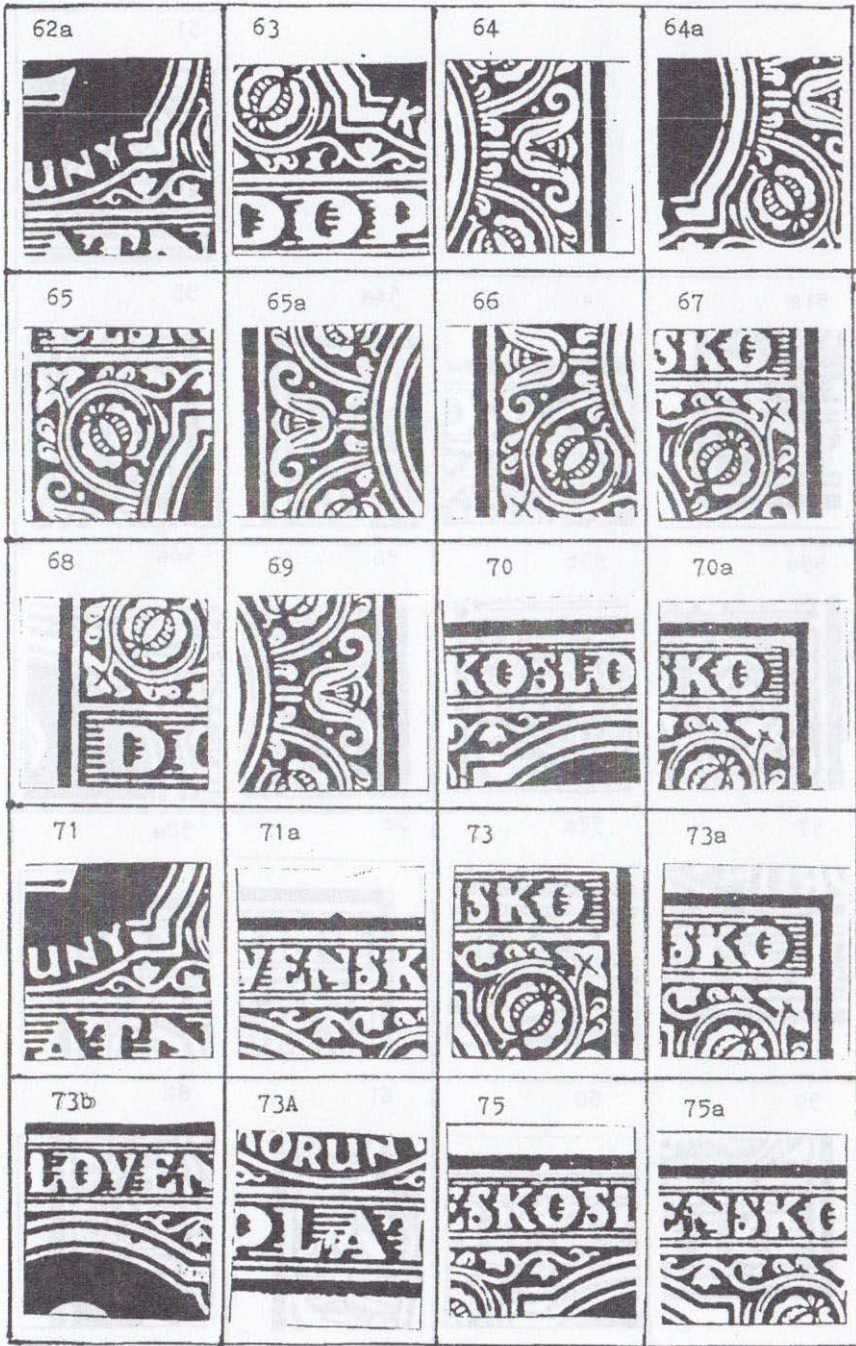
Pokračování článku ze zpravodaje číslo 44.

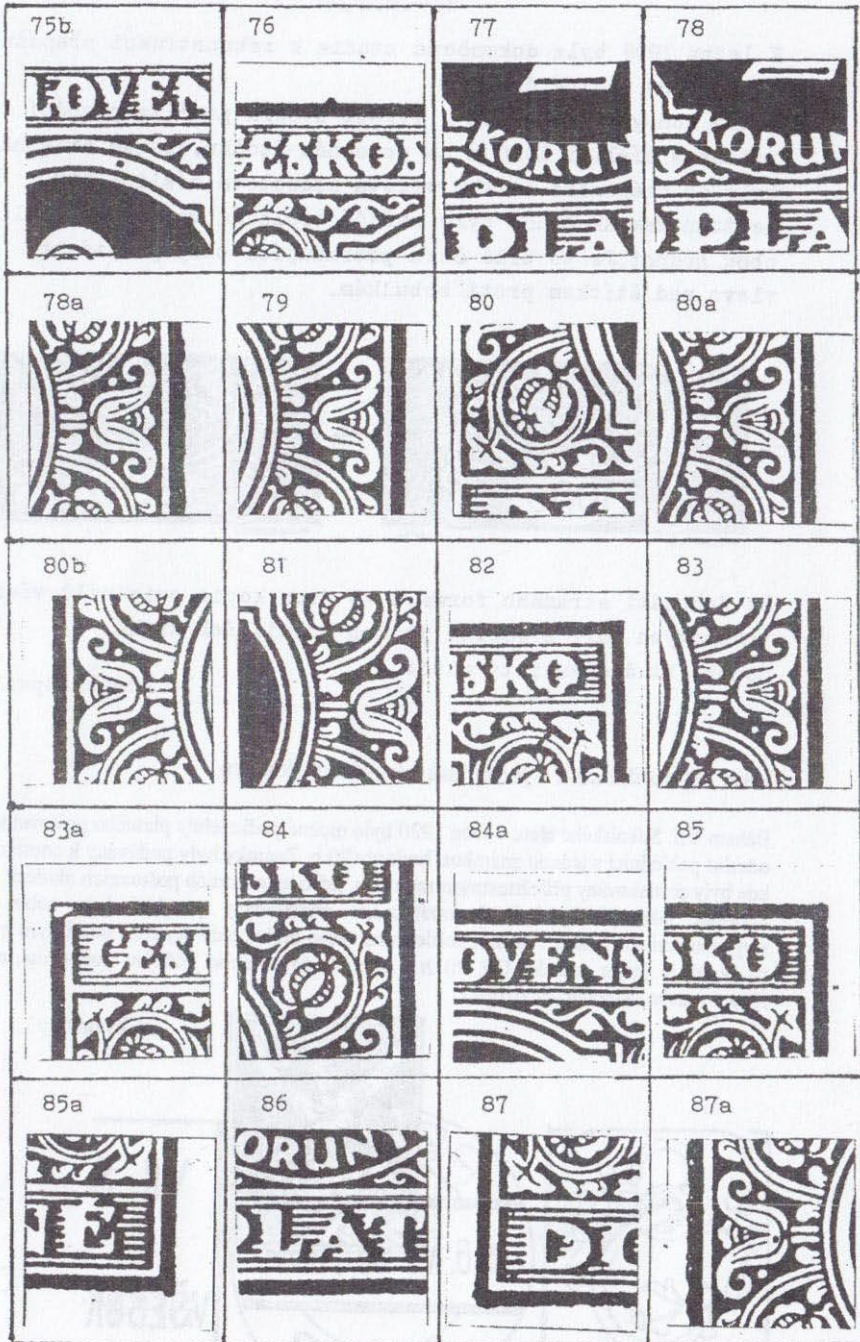
- ZP 51 - v levém dolním ornamentálním jablíčku bod.
a/ barevná linka za E v DOPLATNĚ přerušena.
- ZP 54 - na S v ENSKO bod.
a/ pravý horní trojlist přerušen.
- ZP 55 - levý tulipán s bodem.
a/ levá horní rozvilina přerušena.
B/ pravá horní rozvilina přerušena.
- ZP 56 - na vnitřním obrysu levého tulipánu bod.
a/ vnitřní bílý obrys rámečku vlevo nahoře přerušen.
- ZP 57 - nízké A v DOPLATIT.
a/ na horním rámu nad V v SLOV nárustek.
- ZP 58 - na E v ČESKO bílá skvrnka.
a/ linka za O v ENSKO přerušena.
- ZP 59 - na D v DOPLATIT bod.
- ZP 60 - na N v ENSKO bod.
- ZP 61 - Spodní ornamentální lístek pravého horního ornamentálního jablíčka přerušen.
- ZP 62 - pravý dolní trojlist přerušen.
a/ do spodní nožky Y v KORUNY barevný vryp.
- ZP 63 - levý dolní trojlístek s barevnou skvrnou.
- ZP 64 - pravý tulipán s barevnou čarou.
a/ vnitřní bílý obrys ozdobného rámečku u pravého dolního ornamentálního jablíčka přerušen.
- ZP 65 - levá horní rozvilina přerušena.
a/ na stvolu levého tulipánu bílá skvrnka.
- ZP 66 - na levém tulipánu barevná skvrnka, levé dolní rozvilina přerušena.
- ZP 67 - pravá horní rozvilina pod trojlistem s bílým výběžkem.
- ZP 68 - levý dolní trojlist přerušen.
- ZP 69 - vnitřní obrysy pravého tulipánu spojeny.
- ZP 70 - v S v SLOV bod.
a/ horní barevná linka za O v SKO přerušena.
- ZP 71 - vnější bílý obrys ozdobného rámečku pod Y v KORUNY porušen.
a/ na horním rámu nad N v ENSKO nárustek.

- ZP 73 - pravé horní rozvilina dvakrát přerušena.
a/ nad O v ENSKO barevná skvrna
b/ pod pravým horním úponkem barevný bod.
- ZP 73A - mezi LA v DOPLATIT bílá skvrna.
- ZP 75 - nad KO v ČESKO bílá čárka.
a/ S v ENSKO přerušeno.
b/ v ozdobném rámečku hodnotového štítku pod V v SLOV
barevný bod.
- ZP 76 - na horním rámu nad K v ČESKO nárustek.
- ZP 77 - mezi OR v KORUNY dole bílý bod.
- ZP 78 - na O v KORUNY dole barevný bod.
a/ v pravém tulipánu bod.
- ZP 79 - na pravém tulipánu barevná skvrna.
- ZP 80 - v levém dolním ornamentálním jablíčku bílá skvrna.
a/ pravý tulipán přerušeno.
b/ stvol levého tulipánu přerušeno.
- ZP 81 - na spodním výhonku pravé horní rozviliny bílá skvrna.
- ZP 82 - O v ENSKO zkomoleno.
- ZP 83 - na spodní části pravého tulipánu barevná skvrna.
a/ na levém horním rohu bílá skvrna.
- ZP 84 - vnitřní obrys pravé horní rozviliny přerušeno, na pravé
horní rozvilině bod, pravý horní trojlíst s čírkou.
a/ E v ENSKO přerušeno.
- ZP 85 - O v ENSKO nahoře přerušeno.
a/ pravý dolní roh s výběžkem.
- ZP 86 - na A v DOPLATIT bod.
- ZP 87 - na D v DOPLATIT háček.
a/ v levém tulipánu bod

Jaroslav Moravec.







T.G.M.500h

V lednu 1999 byla dokončena studie k rekonstrukci přepážkového archu jediné desky.

Podle Monografie 2 byla k výrobě štočku použita původní rytina s číslicí 1000 a na pomocném štočku, druhém originále byla do prázdného štítku vyryta hodnotová číslice 500. Že tomu tak skutečně bylo svědčí společná vada všech polí obou hodnot. Je to bílá čára přerušující obrysy výzdoby vlevo nad štítkem proti bobulkám.



Na šedesáti stranách formátu A4 jsou kopie originálů všech známkových polí s popisy jejich určujících znaků.

Dodání studie zajistí autor.

Zdeněk Ryvola

Osv. republika 20 h – jednoznámková frankatura

Během VII. Sokolského sletu v roce 1920 bylo možné podle tehdy platného poštovního tarifu odeslat pohlednici s jednou známkou hodnoty 20 h. Znamky byly podávány k odeslání na PÚ kde byly přetiskovány příležitostným razítkem, nebo na ostatních poštovních úřadech.

Podobně jako zásilky byly k orazítkování předkládány pamětní listy nebo ústřížky s vylepenými známkami. Hledám pohlednice všeho druhu, tedy nejen se sokolským námětem, na nichž je jedna známka OR 20 h s příležitostným nebo běžným poštovním razítkem. Koupím nebo vyměním za známky.

